

# Crecimiento Pro Pobre en Bolivia

Primer Borrador

Horacio Vera Cossío

## Resumen

Este documento pretende mostrar evidencia de la existencia de Crecimiento Pro Pobre (CPP) en Bolivia durante los años 2005-2009 a partir del agregado de consumo. A partir de los conceptos desarrollados por Ravallion [9] y Kakwani [5] inicialmente, utilizamos un marco de análisis ya sugerido anteriormente por otros autores como Grosse [3] y Essama-Nssa[8]. Nos apoyamos en la metodología propuesta por Ravallion y Chen [10] para demostrar que el crecimiento Pro Pobre a pesar de ser positivo no tiene implicaciones directas sobre el bienestar social. Complementariamente se explora el indicador para mostrar lo que sucede con los grupos divididos por raza, instrucción y sector de actividad económica. La literatura sugiere que estas variables explican el diferencial de ingresos laborales, principal fuente de mantenimiento de las familias, por lo que es de interés saber si podrían contribuir a explicar la diferencia en el cambio de bienestar.

## 1. Introducción

El Crecimiento pro-pobre surge como un concepto relacionado a encontrar una medida de la rapidez con la que se espera llegar a cumplir las metas del Milenio respecto a pobreza, por lo que es de interés aplicarlo en los países en desarrollo principalmente. Sin embargo, su estudio es relativamente nuevo, por lo que es importante nutrir este cúmulo con estudios de caso. Si bien en una primera etapa se trataba de encontrar evidencia de que en general el crecimiento estaba relacionado a cambios en la pobreza, estos estudios no brindaban mayor información sobre como es que se lograba esta sinergia. Es por eso que las experiencias de los diferentes países amplian el conocimiento

de facetas y aristas que rodean al CPP en diferentes aspectos del desarrollo: urbanización, discriminación e incorporación de grupos excluidos.

Los 5 años en que se centra el análisis en Bolivia han estado caracterizados por la finalización de un proceso histórico, con la elección del primer presidente de origen indígena y mayor representación política de grupos excluidos. Existe mayor participación de mujeres, autoridades indígenas y campesinas en los tres poderes estatales. Junto a esto, el periodo ha estado asociado a tasas de crecimiento económico positivas, con lo que se espera que haya existido un impacto positivo en el bienestar de las personas, tomando en cuenta que el gobierno ha tratado de influir en este resultado mediante el fortalecimiento de la cobertura de bonos a diferentes sectores vulnerables y diferentes políticas con objetivos inclusivos. Cabe la pregunta a cerca de que tan extenso puede ser este efecto.

En este sentido, la pobreza medida mediante nuestro agregado de consumo muestra una caída importante desde el año 2005. No solo cae la incidencia de la pobreza, sino que también cae la brecha de pobreza y la severidad. La pregunta es si este cambio reviste un cambio en todos los sectores vulnerables, lo cual sugeriría un cambio estructural en los canales mediante los que impacta el crecimiento entre las personas de menores recursos, principalmente el empleo. Es importante hacer una desagregación de estos cambios y relativizar el resultado.

Cuadro 1: Pobreza medida por Consumo

Año	FGT0	FGT1	FGT2
2005	52.9	21.9	11.9
2006	53.7	22.7	12.5
2007	50.6	18.7	9.4
2008	47.2	15.8	7.5
2009	46.6	15.4	7.2

*Fuente: ENH 2005-2009.*

*Elaboración: Propia.*

El documento se estructura de la siguiente forma: en una primera parte se hace una motivación de porque se utiliza el consumo como indicador de bienestar y se describe los cambios de este indicador en el tiempo. A continuación se describe la metodología utilizada. En una tercera parte se hace una descripción de los resultados y por último se listan las conclusiones a las que se llega en el trabajo.

## 2. Medición del Bienestar por Medio del Consumo

Existen distintas formas de medir la pobreza cuyas implicaciones son esencialmente distintas y por lo tanto más que rivales, funcionan como complementarias en el entendimiento del fenómeno. Sin embargo, cuando hablamos específicamente de Crecimiento Pro Pobre se justifican ambas medidas monetarias, ingreso y consumo, de la misma forma. Una aclaración en este punto es necesaria para entender las implicancias de cambios en el bienestar de las personas.

La motivación de ambas medidas monetarias parte de la teoría de la utilidad en su enfoque dual. La correspondencia de una con la otra depende del supuesto que todo lo ganado por la familia es gastado en todo el consumo realizado, de esta forma se asegura la identidad entre Utilidad Indirecta  $V(m, p)$  que depende del nivel de ingreso ( $m$ ) y precios ( $p$ ) y Utilidad Directa  $U(x)$ . Ambos indicadores tienen implicaciones diferentes y por lo tanto complementarias. Mientras el consumo es un mejor indicador de bienestar, al estar relacionado de forma directa a la utilidad de las personas, el ingreso es un indicador de posibilidades de la familia. Además de esta consideración, existe otras de carácter empírico recopiladas por Deaton y Saidi [2] que sugieren que el consumo es un indicador más estable y que captura de mejor manera la situación de los hogares pobres.

A pesar de tener un indicador teóricamente consistente el paso a la construcción no es inmediato. Es necesario diferenciar los tipos de gastos y escoger de entre ellos cuales pueden capturar de mejor manera los cambios en el bienestar. El criterio utilizado para determinar si los gastos producen utilidad a las familias es principalmente la correspondencia entre mayor ingreso y mayor consumo, es decir que la elasticidad del gasto respecto al ingreso sea alta, mayor a 0.8. Por lo que se asume que todos los bienes adquiridos que reportan utilidad a los hogares son normales. Para la construcción del agregado tomamos lo considerado como *Core Consumption* [7] que incluye todos los gastos no discrecionales (reportados por la mayoría de los hogares) y que no caen en el tiempo.

En los cuadros 2 y 3 vemos los cambios en el consumo en el área rural y urbana, respectivamente, con una desagregación del consumo realizada en base a la metodología de las encuestas de hogares en Bolivia <sup>1</sup>. Se ve que en

---

<sup>1</sup>Para mayor información ver la documentación técnica del INE [4]

el área rural existe un crecimiento mayor que en el área urbana en todos los agregados. Sin embargo, tanto en el área urbana como en el área rural se ve como principal aportante al cambio en los 5 años tratados al consumo dentro de los hogares. Las altas tasas de variación en el área rural son provocadas a lo largo de todos los quintiles por el consumo alimenticio dentro del hogar. El siguiente componente en el área rural es el consumo no alimenticio que muestra una variación promedio anual de entre 10.15 % para el quintil 1 hasta 14.49 % en el caso del quintil 5, explicando entre el 12 a 18 % de la variación total. La historia del área urbana es diferente. Si bien se experimenta cambios positivos en los cambios en consumo alimenticio, para los quintiles 4 y 5 existen cifras negativas en otros componentes del consumo relacionados a educación, vivienda y otros no alimenticios.

Una posible explicación de esta variación es que al utilizarse información deflactada es posible que la alta variación de los precios en el periodo puedan haber afectado la robustez de los resultados. Por esta razón, para el análisis de CPP se utilizarán 3 diferentes escenarios: Uno optimista en el que se deflacta mediante el IPC con base 2007, uno medio en el que se deflacta por el IPC con ponderaciones de la base 1991 y uno pesimista en el que se deflacta por la línea de pobreza calculada para cada encuesta.

Cuadro 2: Variación Anual Promedio del Consumo Rural por Quintil de Consumo y Agregado 2005-2009

Área Rural					
Incidencias en el Crecimiento del Consumo (%)					
Tipo de Consumo	Quintil 1	Quintil 2	Quintil 3	Quintil 4	Quintil 5
Consumo en Educación	1.5	1.3	2.2	1.1	1.3
Consumo Alimenticio Fuera del Hogar	1.9	1.1	1.9	1.3	2.2
Consumo no Alimenticio	3.6	2.6	2.4	3	2.6
Consumo de Vivienda	3	3.4	2.7	2.1	1.8
Consumo Alimenticio Dentro del Hogar	9.8	10.6	9.4	9.5	7.8
<b>Consumo Alimenticio Total</b>	<b>11.3</b>	<b>11.9</b>	<b>11.5</b>	<b>10.7</b>	<b>9.1</b>
<b>Variación Total</b>	<b>19.7</b>	<b>18.9</b>	<b>18.5</b>	<b>17</b>	<b>15.7</b>

Elaboración: Propia

Cuadro 3: Variación Anual Promedio del Consumo Urbano por Quintil de Consumo y Agregado 2005-2009

Área Urbana						
Incidencias en el Crecimiento del Consumo (%)						
Tipo de Consumo	Quintil 1	Quintil 2	Quintil 3	Quintil 4	Quintil 5	
Consumo en Educación	0.93	0.7	-0.1	0.01	-0.88	
Consumo Alimenticio Fuera del Hogar	0.39	0.92	0.03	0.25	0.07	
Consumo no Alimenticio	1	0.72	0.43	0.04	-1.04	
Consumo de Vivienda	1.61	1.09	0.62	0.24	-1.43	
Consumo Alimenticio Dentro del Hogar	3.41	1.98	2.41	1.11	1.39	
<b>Consumo Alimenticio Total</b>	<b>3.8</b>	<b>2.9</b>	<b>2.43</b>	<b>1.36</b>	<b>1.46</b>	
<b>Variación Total</b>	<b>7.33</b>	<b>5.4</b>	<b>3.38</b>	<b>1.64</b>	<b>-1.89</b>	

Elaboración: Propia

### 3. Crecimiento Pro Pobre, Pobreza y Desigualdad

Las preocupaciones iniciales de Atkinson [1] y Sen [11] respecto a brindar medidas robustas que puedan indicar los cambios en el bienestar de la sociedad (desde el punto de vista tanto de la desigualdad como de la pobreza) han tenido repercusión en la concepción de las medidas de CPP, la información de la medida tomada se respalda en criterios de dominancia estocástica que permite identificar tanto cambios en el bienestar en el sentido de Pareto como en un sentido redistributivo.

La medida de CPP utilizada en el trabajo es la TCPP desarrollada inicialmente por Ravallion y Chen [10]; la describimos a continuación.

$$y_t(p) = F_t^{-1}(p) = L'_t(p)\mu_t \quad (1)$$

Donde  $y_t(p)$  es un percentil  $p$  de un indicador de bienestar en un periodo  $t$ ,  $F_t^{-1}(p)$  es la función inversa de probabilidad acumulada asociada al percentil  $p$  en  $t$ ,  $L'_t(p)$  es la derivada de la Curva de Lorenz evaluada en el percentil  $p$  en el momento  $t$ ; y  $\mu_t$  es el nivel medio del indicador en el periodo  $t$ . Si consideramos la tasa de variación del ingreso dado por el percentil  $p$  de ingreso, dada por:

$$g_t(p) = \frac{y_t(p)}{y_{t-1}(p)} - 1 \quad (2)$$

Donde  $g_t(p)$  es la tasa de crecimiento del indicador de bienestar dado por el percentil  $p$  conocido también como Curva de Incidencia del Crecimiento,

$y_t(p)$  es el percentil  $p$  del indicador en el periodo  $t$  y  $y_{t-1}(p)$  es el percentil  $p$  del indicador en el periodo  $t - 1$ . Si reemplazamos la equivalencia dada por la ecuación 1 en 2 tendremos una expresión de la tasa de crecimiento que descompone los cambios de bienestar en cambios en la media y cambios en la distribución.

$$g_t(p) = \frac{L'_t(p)}{L'_{t-1}(p)} * (\gamma_{\mu,t} + 1) - 1 \quad (3)$$

Este indicador se apoya en el criterio de dominancia esbozado por Atkinson[1] que asegura la robustez del indicador para mostrar la dirección de los cambios en el bienestar medido por  $y$ . Más aún, si resulta positivo a lo largo de todos los valores del indicador de bienestar es suficiente para asegurar mejoras en el sentido de Pareto. La *TCPP* viene dada por:

$$TCPP = \frac{1}{FGT_{0,t-1}} \int_0^{FGT_{0,t-1}} g_t(p) dp \quad (4)$$

Donde *TCPP* es la Tasa de Crecimiento Pro Pobre,  $FGT_{0,t-1}$  es el nivel inicial de incidencia de la pobreza y  $g_t(p)$  es la Curva de Incidencia del Crecimiento.

Esta medida de CPP cumple con dos propiedades fundamentales: Es consistente con los cambios en las medidas de pobreza por un lado, y por otro esta medida de pobreza relacionada cumple con los axiomas de medición de la pobreza: focalización, monotonicidad y cumplimiento del principio de transferencia.

Estos indicadores pueden ser interpretados bajo el marco analítico esbozado por Grosse *et. al.* [3], pues permite matizar los resultados, en el propósito de interpretar las diferencias en los patrones de crecimiento pro pobre de los diferentes grupos, como es mostrado por las CIC. Distinguimos tres clases de crecimiento Pro Pobre, dependiendo de la importancia del componente redistributivo. Cuando existe crecimiento en la media acompañado de reducciones en la pobreza habrá CPP en sentido absoluto débil. Cuando existe la anterior condición acompañada además de cambios distributivos relativos en favor a los pobres se hablará de CPP en sentido relativo. La última categoría es el CPP absoluto fuerte en el que existe una disminución de la pobreza causada por cambios absolutos favorables a los pobres. Esta última condición no será tomada en cuenta en este trabajo por que se la considera demasiado rigurosa.

La siguiente tabla muestra lo explicado anteriormente, ordenado desde el criterio más débil al más fuerte.

Cuadro 4: Criterios para definir Crecimiento Pro Pobre

Criterio	Cambios en la Pobreza	Cambios en la Media	Cambios en la distribución	Cambios absolutos
CPP absoluto débil	Cae	Aumenta		
CPP relativo	Cae	Aumenta	Favorece a los pobres	
CPP absoluto fuerte	Cae	Aumenta	Favorece a los pobres	Mayor para los Más pobres

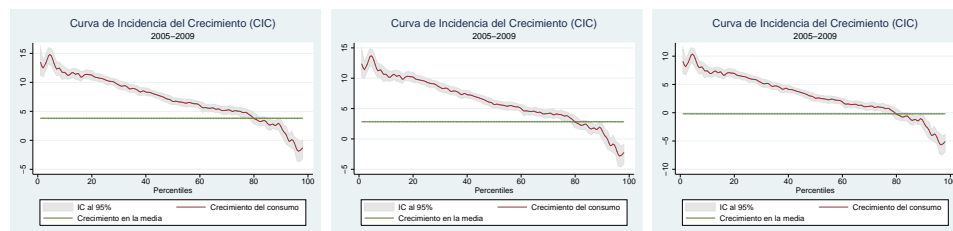
*Elaboración: Propia*

## 4. Crecimiento Pro Pobre en Bolivia

El crecimiento del consumo per cápita de los hogares es analizado tomando en cuenta 3 escenarios que difieren en el deflactor adoptado, para evaluar la robustez de las TCPP.

Entre los años 2005-2009 existió CPP en sentido absoluto débil y relativo, a nivel agregado. Por otro lado se evidencia que las tasas de crecimiento en los percentiles más altos son negativos<sup>2</sup>, bajo los tres escenarios por lo que el Crecimiento Pro Pobre no estaría relacionado a mejoras en el bienestar de la sociedad, en el sentido de Pareto. El consumo promedio en los niveles más altos ha caído, como vimos anteriormente, relacionado a cambios en la cantidad de dinero que las personas dedican a la educación, vivienda y servicios, y en general a los gastos no alimenticios.

Figura 1: Crecimiento Pro Pobre en Bolivia: Escenario Optimista, Neutro y Pesimista



*Elaboración: Propia*

<sup>2</sup>Intervalos de confianza al 95 % de confianza, estimados por Bootstrapping

El siguiente cuadro muestra un resumen de las TCPP junto al crecimiento en la media por años y escenarios. En general, el patrón visto en el rango completo, se ha dado principalmente por lo sucedido entre los años 2006 y 2008. En el año 2005-2006 no puede asegurarse la existencia de crecimiento en el consumo de los más pobres y en el año 2008-2009 este crecimiento pro pobre no es diferente al crecimiento en la media, por lo que se descartaría el efecto redistributivo en la disminución de la pobreza en los últimos años tomados en cuenta.

Cuadro 5: TCPP por Años y Escenarios

Año	FGT0 de Referencia	Optimista		Neutro		Pesimista	
		Tasa de CPP (%)	Crecimiento en la media (%)	Tasa de CPP (%)	Crecimiento en la media (%)	Tasa de CPP (%)	Crecimiento en la media (%)
2005-2006	52.92	0.58*	-2.84	0.59*	-2.83	0.78*	-2.65
2006-2007	52.46	11.17	-0.31	11.17	-0.31	11.28	-0.21
2007-2008	50.59	25.47	14.89	19.47	9.34	10.47	1.02
2008-2009	47.18	4.95**	4.42	6.08**	5.55	1.63*	1.10
2005-2007	52.92	5.63	-1.58	5.63	-1.58	5.79	-1.44
2007-2009	50.59	14.67	9.53	12.49	7.43	5.9	1.06
2005-2009	52.92	9.96	3.82	8.92	2.83	5.77	-0.2

\* Las tasas de crecimiento pro pobre no son significativamente diferentes de 0

\*\* La tasa de crecimiento pro pobre no es significativamente diferente al crecimiento en la media

Elaboración: Propia

Sin embargo, los cambios en el agregado no llegan a todos de la misma forma, lo que pasa a nivel nacional entraña tanto brechas que se cierran como otras que se abren. Es por eso que nos enfocamos en variables que explican la diferencial de ingresos laborales en Bolivia. Según muestran Villegas y Nuñez [12] mediante una descomposición del tipo Blinder-Oaxaca, esta variable es capaz de explicar la diferencial de ingresos en la región de los llanos bolivianos, en los que es más importante incluso que la productividad e instrucción. Siguiendo con la literatura, las diferencias en instrucción dependen de la posibilidad de acceso, que es diferente para personas de distinta raza, por lo que Mercado *et. al.* [6] identifican que la discriminación no se da en el mercado laboral, sino que lo precede. Por último, Ravallion [9] muestra que existen diferencias en el cambio en la pobreza entre diferentes estados en India, y que esta diferencia está muy relacionada a la actividad económica primordial a nivel estado. Por lo tanto, en lo siguiente expondremos lo encontrado al hacer una desagregación de la población analizada en tanto raza, nivel de instrucción y actividad económica. En el anexo se encuentran los gráficos en



los que se respalda el texto que continua.

Cuando separamos los indígenas de los no indígenas, observamos CPP en sentido absoluto débil y relativo para ambos grupos. Sin embargo, la existencia de mejoras en el bienestar solo se da para el grupo de pertenencia indígena, mientras que en el grupo no indígena el consumo per cápita cae para los percentiles más altos. En resumen, tomando en cuenta lo señalado por los estudios de discriminación racial, mantener este patrón llevaría a una reducción de las brechas de bienestar en el futuro. Por otro lado, las TCPP refuerzan el resultado pues los indicadores elaborados para los indígenas muestran cambios más acelerados para los indígenas.

Cuadro 6: TCPP por Pertenencia Étnica, por Años y Escenarios

Pertenencia Étnica	H de Ref.	Optimista		Neutro		Pesimista	
		TCPP (%)	Crecimiento en la media (%)	TCPP (%)	Crecimiento en la media (%)	TCPP (%)	Crecimiento en la media (%)
Indígena	71.75	11.99	9.37	10.92	8.32	7.7	5.14
No Indígena	35.51	7.14	0.50	6.13	-0.46	3.05	-3.39

\* Las tasas de crecimiento pro pobre no son significativamente diferentes de 0.

\*\* La tasa de crecimiento pro pobre no es significativamente diferente al crecimiento en la media.

Elaboración: Propia

Si cambiamos la desagregación de la población por nivel de instrucción, por aprobación de nivel primario, secundario y superior, vemos que existe heterogeneidad en el patrón de crecimiento de los diferentes grupos. Por un lado, las personas que aprobaron como máximo el nivel primario tienen mayores TCPP, las cuales resultan significativamente diferentes de la media, asegurando un resultado redistributivo. Más aún, muestran tasas de crecimiento en el consumo positivas a lo largo de todos los percentiles, por lo que podemos asegurar la existencia de mejoras en el bienestar de este grupo. Las personas con un máximo nivel de educación secundario muestran un patrón parecido, en el que existe crecimiento pro pobre tanto en sentido absoluto débil como en sentido relativo, por otro lado no se puede asegurar mejoras de bienestar.

En este punto es necesario mencionar que en el año inicial, la ENH 2005 muestra que 92.72% de los ocupados en el segmento informal pertenecen a los dos últimos grupos mencionados. Podríamos pensar que dados los resultados positivos en estos grupos, el canal de mejora en la situación de las familias

más pobres estaría relacionado a actividades del sector informal.

En tanto a las personas con un grado de instrucción superior, se ve que bajo ningún escenario existe una TCPP significativamente diferente de 0. La ausencia de crecimiento pro pobre está acompañada además de cambios negativos en niveles altos de consumo. Este grupo muestra una dinámica diferente de la vista anteriormente, por lo que se evidencia que los esfuerzos redistributivos no han alcanzado de forma uniforme a todos los pobres. Es aún más preocupante pues esto también muestra señales de que los retornos a la educación pueden haber caído.

Cuadro 7: TCPP por Nivel de Instrucción, por Años y Escenarios

Nivel de educación	H de ref.	Optimista		Neutro		Pesimista	
		TCPP (%)	Crecimiento en la media (%)	TCPP (%)	Crecimiento en la media (%)	TCPP (%)	Crecimiento en la media (%)
Primaria	66.00	10.86	8.04	9.79	7.00	6.57	3.85
Secundaria	39.64	7.17	2.99	6.16	2.00	3.09	-1.00
Superior	10.01	3.43*	-4.55	2.43*	-5.47	-0.57*	-8.24

\* Las tasas de crecimiento pro pobre no son significativamente diferentes de 0.

\*\* La tasa de crecimiento pro pobre no es significativamente diferente al crecimiento en la media.

Elaboración: Propia

Por último, mostramos una desgregación tomando en cuenta solo los grupos laborales más representativos: Agricultura, Comercio y Manufactura. Esta división también permite plasmar lo que sucede entre el campo y la ciudad, lo cual es de interés si tomamos en cuenta que Bolivia continúa en un proceso de urbanización.

En el periodo analizado la población urbana pasó del 64.53% en el año 2005, a 66.16% en el año 2009. Esta migración está centrada sobre todo entre las personas pobres: mientras el 47.58% de los pobres vivía en las ciudades en el año 2005, este indicador pasa a 55.44% en el año 2009. Los flujos migratorios puede influir en las características demográficas a nivel corte.

Entre las personas dedicadas a la actividad agrícola se dieron altas tasas de crecimiento del consumo, pero estas no son significativamente mayores para los más pobres. Sin embargo, el crecimiento medio de entre 13.06% y 8.68% es representativo a lo largo de los niveles de consumo por lo que se puede asegurar la existencia de mejoras en sentido de Pareto para este grupo. Sin embargo, para las actividades principalmente urbanas, el CPP es

más débil e incluso pueden llegar a ser nulos, bajo el escenario negativo. El patrón muestra CPP relativo, por lo que tanto en comercio como en industria el crecimiento está relacionado a un componente de redistribución.

Cuadro 8: TCPP por Actividad Económica, por Años y Escenarios

Actividad Económica	H de ref.	Optimista		Neutro		Pesimista	
		TCPP (%)	Crecimiento en la media (%)	TCPP (%)	Crecimiento en la media (%)	TCPP (%)	Crecimiento en la media (%)
Agricultura	79.28	13.13**	13.06	12.05**	11.97	8.76**	8.68
Manufactura	38.66	5.68	1.47	4.68	0.49	1.65*	-2.46
Comercio	27.91	5.85	-2.53	4.86	-3.47	1.88*	-6.3

\* Las tasas de crecimiento pro pobre no son significativamente diferentes de 0.

\*\* La tasa de crecimiento pro pobre no es significativamente diferente al crecimiento en la media.

*Elaboración: Propia*

## 5. Conclusiones

El consumo muestra ser más útil que el ingreso en la medición del bienestar de las personas pues es resultado de una decisión endógena de los hogares. Además de ser más estable en el tiempo y capaz de captar de mejor manera la situación de los pobres.

El crecimiento pro pobre en Bolivia está relacionado a un trade off pues está vinculado también a caídas en el consumo de los niveles más altos. Por otro lado, el principal componente que explica el crecimiento del consumo a lo largo de sus quintiles es el componente de alimentos, lo cual es importante pero que no tiene implicaciones en el cierre de otras dimensiones del bienestar (vivienda, educación y salud, entre otros).

Los cambios más altos en terminos de TCPP no provienen de un CPP relativo, por lo que la redistribución no es la carta más fuerte para la lucha contra la pobreza. Más aún, donde existe un componente redistributivo, por lo general existen cambios negativos en los niveles altos de consumo.

Los cambios dispares en la desagregacion por actividad muestran una posible reducción de la brecha de pobreza entre el área rural y el área urbana. Por otro lado, nos lleva a preguntarnos si este comportamiento es endógeno, producido por cambios en la productividad o si es un efecto coyuntural dado por la caída de las exportaciones de manufacturas y precios internacionales altos de los alimentos.

## Referencias

- [1] ATKINSON, A. (1970) *On the Measurement of Inequality*.
- [2] DEATON, A. y ZAIDI, S. (2002), *Guidelines for Constructing Consumption Aggregates for Welfare Analysis*. Capítulos 2 y 3.
- [3] GROSSE, M., HARTTGEN, K. y KLASSEN, S. (2006). *Measuring Pro Poor Growth in Non Income Dimensions*.
- [4] INE (2009) *Documento Metodológico de la Encuesta de Hogares 2009*.
- [5] KAKWANI, N. y PERNIA, E. (2000), *What Is Pro Poor Growth?*
- [6] MERCADO, A., ANDERSEN, L. y MURIEL, B. (2003) *Discriminación étnica en Bolivia: En el Sistema Educativo y el Mercado de Trabajo*.
- [7] MEYER, B. y SULLIVAN, J. (2009) *Five Decades of Consumption and Income Poverty*.
- [8] ESSAMA-NSSAH, B. (2004), *A Unified Framework for Pro Poor Growth Analysis*.
- [9] RAVALLION, M. y DATT, G. (1999), *When Is Growth Pro Poor? Evidence from Diverse Experiences of India's States*.
- [10] RAVALLION, M. y CHEN, S. (2001), *Measuring Pro Poor Growth*.
- [11] SEN, A. (1976) *Poverty: An Ordinal Approach to Measurement*.
- [12] VILLEGAS, H. y NUÑEZ, J. (2005) *Discriminación Étnica en Bolivia: Examinando Diferencias Regionales y por Nivel de Calificación*.

Figura 2: CPP por Pertenencia Étnica: Escenario Optimista, Neutro y Pesimista

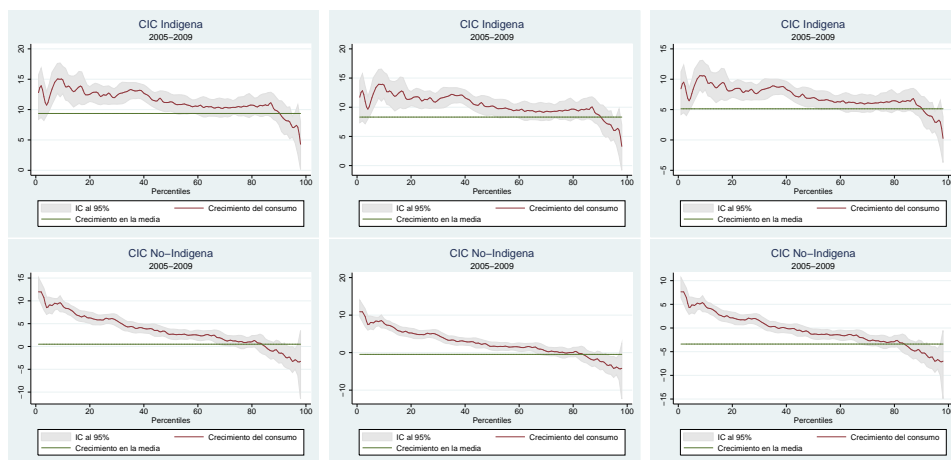


Figura 3: CPP por Nivel de Instrucción: Escenario Optimista, Neutro y Pe-  
simista

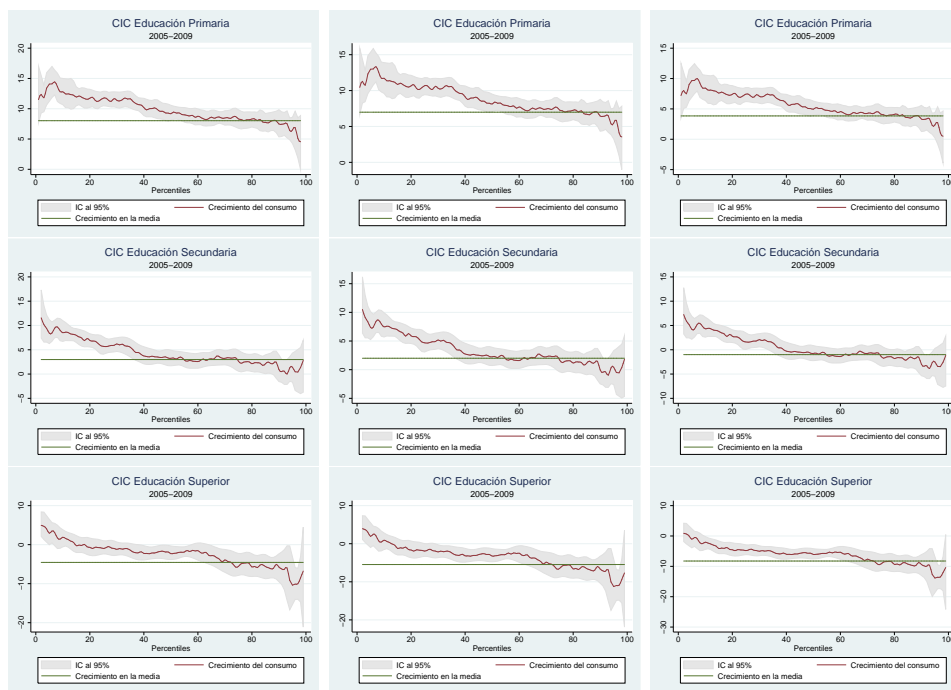


Figura 4: CPP por Actividad Económica: Escenario Optimista, Neutro y Pesimista

