



La política al servicio del desempeño socioeconómico en Bolivia:

Pobreza, desigualdad y movilidad social

Iván Omar Velásquez-Castellanos



La política al servicio del desempeño socioeconómico en Bolivia: Pobreza, desigualdad y movilidad social

Resumen

La pobreza tiene diferentes facetas y dimensiones abarca aspectos relacionados con el estándar de vida que afecta la vulnerabilidad y la dignidad de las personas, coartan sus derechos y libertades esenciales, imposibilita la satisfacción de sus necesidades básicas y es un freno a su plena integración social. La desigualdad es la manera asimétrica y heterogénea que se expresa la distribución del ingreso el acceso a salud y a la educación, entre otros. Utilizando medidas convencionales y encuestas de hogares (1996-2018) se estiman indicadores del bienestar. Asimismo, en base a los programas de gobierno presentados al Órgano Electoral, por los partidos políticos que participaron en las elecciones del 18 de octubre, se hace una evaluación y un análisis para determinar que programas tienen una probabilidad de poder reducir pobreza y revertir desigualdad.

Finalmente, se hace una evaluación de estos indicadores en un escenario de COVID-19 y se presenta algunas sugerencias de medidas de política pública, recomendaciones y consideraciones finales.

1. Introducción

Una de las prioridades para la administración gubernamental en Bolivia, en la actualidad, debe ser el encarar los problemas de desigualdad y pobreza, en que se encuentra su población y lograr mediante políticas públicas su reducción y reversión en el mediano plazo. Por ello, el solucionar esta problemática constituye uno de los más importantes temas en la agenda política del gobierno y de los hacedores de políticas públicas.

Los aspectos sociales relacionados con la pobreza y la desigualdad afectan al ámbito político por el impacto negativo en el bienestar que tienen sobre la población, por ello existe extensa evidencia empírica que resalta el hecho de que la pobreza y la desigualdad impactan negativamente sobre la democracia y su desempeño.

Iván Omar Velásquez-Castellanos Ph.D.



Economista y Administrador de Empresas. Realizó su Postdoctorado en el marco del Programa de Posgrado en Desarrollo Sostenible y Desigualdades Sociales en la Región Andina con sede en el Instituto de Estudios Latinoamericanos de la Freie Universität Berlin (fu Berlín), Alemania. Realizó una visita postdoctoral de estancia corta en la Pontificia Universidad Católica de Lima (PUCP). Obtuvo su Doctorado en Economía (Ph.D.) en la Georg-August-Universität Göttingen en Alemania. Investigador Senior del Centro de Investigación del Desarrollo (Zentrum Für Entwicklungs Forschung, ZEF) dependiente de la Universidad de Bonn en Alemania: Rheinische Friedrich-Wilhelm Universität. Fue Coordinador y Director Ejecutivo de la Cámara de Exportadores (CAMEX) y Representante del Sector Privado Exportador. En la actualidad es Coordinador en la Oficina Bolivia de la Konrad Adenauer Stiftung (KAS) y Profesor de la Universidad Mayor de San Andrés (UMSA).

Comentarios a: ivan.velasquez@kas.de, velasquezivanomar@gmail.com

En varios trabajos de investigación sobre la democracia, se ha identificado el hecho que menores niveles de pobreza (moderada y extrema) y pequeñas brechas de desigualdad (ingreso, educación, entre otras) en la población crean mejores condiciones para el desarrollo y desenvolvimiento de la democracia alejadas de la conflictividad y la crisis social y económica (Barro, 1997; Bollen y Jackman, 1985; Cutwright, 1963; Huntington, 1984; Krishna, 2008; Lipset, 1963, 1994; Lipset, Seong y Torres, 1993; Londregan y Poole, 1996; Posner, 1997; Przeworski et al., 2000; Rueschemeyer, Stephens y Stephens (1992); Winham, 1970).

Según Krishna (2008), las personas que viven en condiciones de pobreza brindan condiciones más complejas para la consolidación de la democracia que las personas más acomodadas. En este sentido, no se espera que

la democracia se afiance hasta que la gente mejore su bienestar se haga más adinerada o bien, que la clase media sea una parte sustancial de la estratificación social. Asimismo, Przeworski et al. (2000) afirman que la pobreza genera condiciones para que sistemas autoritarios y dictatoriales se apuntalen, es decir, la pobreza reta el buen funcionamiento de los sistemas democráticos, y representa un factor de inestabilidad social que puede afectar el desenvolvimiento democrático de la sociedad.

En suma, para los partidos y organizaciones políticas que se presentarán a las elecciones nacionales de octubre del 2020 es imperativo que dentro de sus programas de gobierno consideren políticas que resuelvan los problemas estructurales que Bolivia ha venido arrastrando por décadas, entre ellos, los relacionados a la desigualdad y la pobreza, pero esta situación genera nuevos retos:

- a) La pobreza en Bolivia ha sido medida a partir de encuestas de condiciones de vida siguiendo la metodología de la línea de la pobreza y en segundo lugar a partir de los Censos de población, tomando en cuenta el método de necesidades básicas insatisfechas. Considerando que la pobreza es un fenómeno multidimensional se debe repensar la manera en que hemos entendido el bienestar y la pobreza hasta ahora, desde un enfoque más conceptual. Pero más allá aun, desde el punto de vista metodológico debemos superar los enfoques monetarios dominantes e incluir en el análisis las diferentes y múltiples dimensiones que explican la pobreza en Bolivia.
- b) Desde la perspectiva metodológica la medición de la pobreza debe considerar métodos más cualitativos, que midan aspectos vinculados a la esperanza de vida, mejoras en salud, infraestructura y avances en educación entre otros, dando cuenta, primero, del carácter multidimensional de la pobreza, y segundo, de la necesaria desagregación que debe haber de la información relacionada con el bienestar y estándar de vida de la población boliviana no solamente a nivel nacional sino más bien a nivel sub-nacional y regional para identificar las disparidades y heterogeneidades a lo largo del país.
- c) Las políticas públicas de reducción de la pobreza y reversión de la desigualdad deben estar asociadas a programas integrales que tomen en cuenta las diferencias y heterogeneidades de las regiones y municipios en Bolivia con el objetivo que contribuyan

efectivamente a mejorar las condiciones de vida, bienestar y a reducir las vulnerabilidades de la población.

- d) La estrategia de igualdad debe ir más allá de las transferencias condicionadas y/o de los bonos, en realidad implica formular políticas de distribución del ingreso eficaces y programas de generación de empleo digno e ingreso.
- e) Bolivia es un país en donde la informalidad es lo formal de la actividad económica, más del 65 por ciento de esa actividad es informal en Bolivia reside en el sector terciario y de servicios de la economía y las personas generan ingresos diarios y gran parte vive en condiciones de pobreza. No solamente la política pública implica el formalizarlos sino también empoderarlos y otorgarles las condiciones para que puedan mejorar la generación de sus ingresos (OIT, 2015).

Evidencia empírica muestra que en las mediciones tradicionales del bienestar se ha asociado a la definición tradicional de la pobreza monetaria, dimensiones adicionales como por ejemplo; el programa de las Naciones Unidas para el Desarrollo (PNUD) y la Iniciativa de Oxford sobre la Pobreza y el Desarrollo Humano (OPHI) introducen dos aspectos esenciales: Primero, el de reconocer a la pobreza como una forma de “privación social” (contraria a la visión de “privación fisiológica”) (Shaffer, 2008) y segundo, su comprensión como un fenómeno con diversas dimensiones (multidimensional). En suma, no es sólo una cuestión de ingresos y para medirla, es necesario tomar en cuenta otras variables adicionales (OPHI, 2008: 1).

La pobreza en Bolivia es amplia y extendida, requiere de un enfoque transversal para reducirla, como también de políticas y programas que mejoren otros aspectos del bienestar y el candidato que sea elegido el 18 de octubre deberá abordar el fenómeno como problema

La pobreza tiene diferentes facetas y dimensiones abarca aspectos relacionados con el estándar de vida que afecta la vulnerabilidad y la dignidad de las personas, coartan sus derechos y libertades esenciales, imposibilita la satisfacción de sus necesidades básicas y es un freno a su plena integración social.

público, toda vez que en la medida en que se identifiquen las diferentes dimensiones que afectan el bienestar de los bolivianos se tendrá un mejor entendimiento de cómo superarla.

Por tal motivo, esta investigación introduce al debate de los programas de los candidatos a la presidencia de Bolivia, la problemática de la pobreza y de la desigualdad, las medidas y cómo éstos tienen implicaciones en los procesos de formulación de las políticas públicas, analiza y evalúa de manera descriptiva los ocho programas de gobierno presentados por los partidos políticos (ADN, CC, CREEMOS, FPV, JUNTOS, Libre_21, MAS y PAN-BOL¹) al Órgano electoral de cara a las elecciones de octubre del 2020.

Se asume como perspectiva de análisis la propuesta conceptual y metodológica del enfoque de capacidades para el estudio de la pobreza y la desigualdad desde un plano estrictamente teórico, lo cual implica un proceso de sistematización de los principales aportes y límites del enfoque a la comprensión de los avances y retrocesos que tuvo Bolivia no simplemente desde la cuantificación sino, desde las orientaciones de políticas públicas que de su contenido como categoría conceptual se desprenden.

Para ello se ha dividido el contenido de este ensayo en seis secciones, además de esta introducción. La segunda destinada a mostrar los indicadores de pobreza 1996-2018, como antecedente para la comprensión de las propuestas más recientes, la desigualdad y la movilidad social. Seguidamente, se realiza el análisis a los programas de gobierno y sus propuestas socioeconómicas. Una cuarta sección está orientada a evaluar el impacto de la pandemia del Covid-19 y la pobreza en Bolivia. La quinta y sexta parte cierra con unas reflexiones finales sobre los temas tratados.

2. La pobreza monetaria y multidimensional en Bolivia: Todavía es obstinadamente difícil de revertir

Siguiendo la definición convencional de la pobreza, sugiere que se expresa como la falta o ausencia de dinero, definición necesaria pero insuficiente para explicar

otros aspectos relacionados al bienestar del hogar (Ve-lásquez, 2019). Por ello, las personas que están por debajo de la línea de la pobreza consideran que su experiencia de la pobreza es mucho mayor a la carencia de ingresos², así, a lo largo de varias décadas de estimaciones y avances teóricos en los aspectos del bienestar se identificaron las limitaciones de ese indicador. En los últimos años, nueva evidencia empírica sostiene que la mirada a la pobreza debe hacerse bajo un enfoque diferente, que parte por identificar las múltiples dimensiones relacionadas con el bienestar del hogar. Por tanto, y de acuerdo a la OPHI (2019) la pobreza es un fenómeno multidimensional que comprende aspectos relacionados con:

1. Las condiciones de vida que vulneran la dignidad de las personas,
2. limitan sus derechos y libertades fundamentales,
3. impiden la satisfacción de sus necesidades básicas e;
4. imposibilitan su plena integración social (Multidimensional Poverty peer Network, MPPN, 2019; Oxford Poverty & Human Development Initiative, OPHI, 2019³).

Por tanto, una persona que es pobre puede sufrir múltiples y diferentes desventajas y privaciones al mismo tiempo – por ejemplo, puede tener una mala salud o estar desnutrida, puede carecer de agua limpia o electricidad, tener un trabajo precario o tener muy poca educación. Enfocarse en un solo factor, tal como el ingreso, no es suficiente para capturar la verdadera realidad de la pobreza (Multidimensional Poverty peer Network, MPPN, 2019; Oxford Poverty & Human Development Initiative, OPHI, 2019⁴).

Así, la medición multidimensional (OPHI, 2019) caracteriza a la población que acumula mayores desventajas, además de exponer la situación en la que se encuentran respecto de las diferentes dimensiones de

1 ADN (Acción Democrática Nacionalista), CC (Comunidad Ciudadana), Creemos (Alianza Creemos, Creer para Crear), FPV (Frente para la Victoria), JUNTOS (Alianza JUNTOS), Libre_21 (Alianza Libre 21 – Libertad y Democracia), MAS (Movimiento al Socialismo-Instrumento Político por la Soberanía de los Pueblos: MAS-IPSP), PAN-BOL (Partido de Acción Nacional Boliviano).

2 Se debe mencionar, sin embargo, que la pobreza monetaria, es indiscutiblemente un parámetro ciertamente importante, revelando la ausencia de dominio sobre los recursos, la falta de libertad para elegir y la ausencia de oportunidades. El aspecto central de discusión, por tanto, es un indicador necesario pero insuficiente y se necesitan otras variables de análisis para tener diferentes miradas sobre la privación persistente del bienestar.
 3 <https://mppn.org/es/pobreza-multidimensional/que-es-el-ipm/> consultado el 20 de marzo del 2020; <https://ophi.org.uk/> consultado el 20 de marzo del 2020.
 4 <https://mppn.org/es/pobreza-multidimensional/que-es-el-ipm/> consultado el 20 de marzo del 2020; <https://ophi.org.uk/> consultado el 20 de marzo del 2020.

la pobreza. Por ello, esta medición genera elementos útiles para el análisis y la evaluación de las políticas públicas, dirigidas a establecer las áreas en las que es necesario centrar los esfuerzos institucionales (Velásquez, 2019; Multidimensional Poverty peer Network, MPPN, 2019; Oxford Poverty & Human Development Initiative, OPHI, 2019⁵).

Los resultados de las diferentes mediciones de pobreza que se elaboraron se encuentran en la Tabla 1, y revelan la importancia de reforzar e innovar estrategias de

política pública que combatan el flagelo de la pobreza. En general, casi un tercio de la población en Bolivia se encontraba en situación de pobreza multidimensional entre el 2014 y 2018. Asimismo, uno de cada diez bolivianos padece pobreza extrema y definitivamente el fenómeno de la pobreza es un problema principalmente rural más que urbano, aunque en ambos escenarios se evidencia constantes privaciones al bienestar.

Es importante, también mencionar que la bonanza y el efecto distributivo de los ingresos vía mejoras salariales,

Tabla 1
Bolivia: indicadores del bienestar (1996-2018)

Año	Incidencia de la Pobreza						Nivel de Desigualdad			Movilidad Social	
	Multidimensional	Moderada	Moderada Urbana	Moderada Rural	Extrema	Extrema Urbana	Extrema Rural	Gini	Gini Urbano		Gini Rural
Periodo Ex Ante a la Bonanza											
1996	0.57	0.65	0.52	0.84	0.41	0.24	0.68	0.59	0.51	0.61	0.20
1997	0.58	0.64	0.54	0.78	0.38	0.25	0.59	0.59	0.52	0.63	0.20
1999	0.59	0.63	0.51	0.84	0.41	0.24	0.70	0.58	0.49	0.64	0.20
2000	0.65	0.66	0.54	0.87	0.45	0.28	0.75	0.62	0.53	0.69	0.20
2001	0.60	0.63	0.54	0.78	0.39	0.26	0.60	0.59	0.53	0.64	0.20
2002	0.61	0.63	0.54	0.79	0.40	0.26	0.62	0.60	0.54	0.63	0.21
2005	0.52	0.61	0.51	0.78	0.38	0.24	0.63	0.60	0.54	0.66	0.21
Periodo de Bonanza											
2006	0.50	0.60	0.50	0.76	0.38	0.23	0.62	0.59	0.53	0.64	0.21
2007	0.49	0.60	0.51	0.77	0.38	0.24	0.64	0.56	0.51	0.64	0.22
2008	0.46	0.57	0.49	0.74	0.30	0.19	0.51	0.52	0.46	0.56	0.22
2009	0.40	0.51	0.44	0.66	0.26	0.16	0.45	0.50	0.45	0.53	0.22
2011	0.35	0.45	0.37	0.62	0.21	0.11	0.42	0.47	0.41	0.54	0.23
2012	0.33	0.43	0.35	0.61	0.22	0.12	0.41	0.47	0.42	0.54	0.23
2013	0.32	0.39	0.29	0.60	0.19	0.09	0.39	0.48	0.42	0.53	0.23
Periodo Ex Post a la Bonanza											
2014	0.31	0.39	0.31	0.58	0.17	0.08	0.36	0.48	0.44	0.53	0.24
2015	0.30	0.39	0.31	0.55	0.17	0.09	0.33	0.47	0.42	0.52	0.25
2016	0.30	0.39	0.30	0.56	0.18	0.08	0.34	0.48	0.41	0.51	0.27
2017	0.29	0.36	0.28	0.55	0.17	0.09	0.35	0.46	0.40	0.54	0.28
2018	0.30	0.35	0.27	0.54	0.16	0.08	0.34	0.45	0.39	0.55	0.30

Fuente: Instituto Nacional de Estadística (Encuesta Nacional de Empleo, noviembre 1996 y 1997; Encuesta de Hogares – Programa Medición de Condiciones de Vida, noviembre - diciembre de 1999, 2000, 2001 y 2002 y Encuesta de Hogares 2003-2004, 2005, 2006, 2007, 2008, 2009, 2011, 2012, 2013, 2014, 2015, 2016, 2017, 2018).

Elaboración: Propia.

Notas: **Incidencia de la pobreza Monetaria:** Número de personas pobres expresado como porcentaje del total de la población en un determinado año. Se define como “pobres” a aquellas personas que pertenecen a hogares cuyo consumo per cápita, en un período determinado, es inferior al valor de la línea de pobreza. La línea de pobreza es el equivalente monetario del costo de una canasta básica de bienes y servicios por persona por período de tiempo (generalmente, quincena o mes). La incidencia de la pobreza se calcula mediante el Índice de Foster-Greer-Thorbecke (FGT).

Pobreza Multidimensional: Medición según la metodología Alkire – Foster.

Desigualdad: Medición en base a indicadores convencionales de equidad.

Movilidad Social: Medición según la metodología Dang et. al. (2014).

5 <https://mppn.org/es/pobreza-multidimensional/que-es-el-ipm/> consultado el 20 de marzo del 2020; <https://ophi.org.uk/> consultado el 20 de marzo del 2020.

incrementos al salario mínimo vital y transferencias condicionadas en época de bonanza redujeron interesantemente los indicadores de pobreza y en algo los de desigualdad (Velásquez, 2019). Asimismo, la pobreza podría extenderse debido a la pandemia del coronavirus, toda vez, que existe una alta probabilidad de que el cabeza del hogar pierda su empleo o no tenga la suficiente capacidad de generar ingreso, así los efectos recesivos de la economía pueden impactar directamente en los hogares.

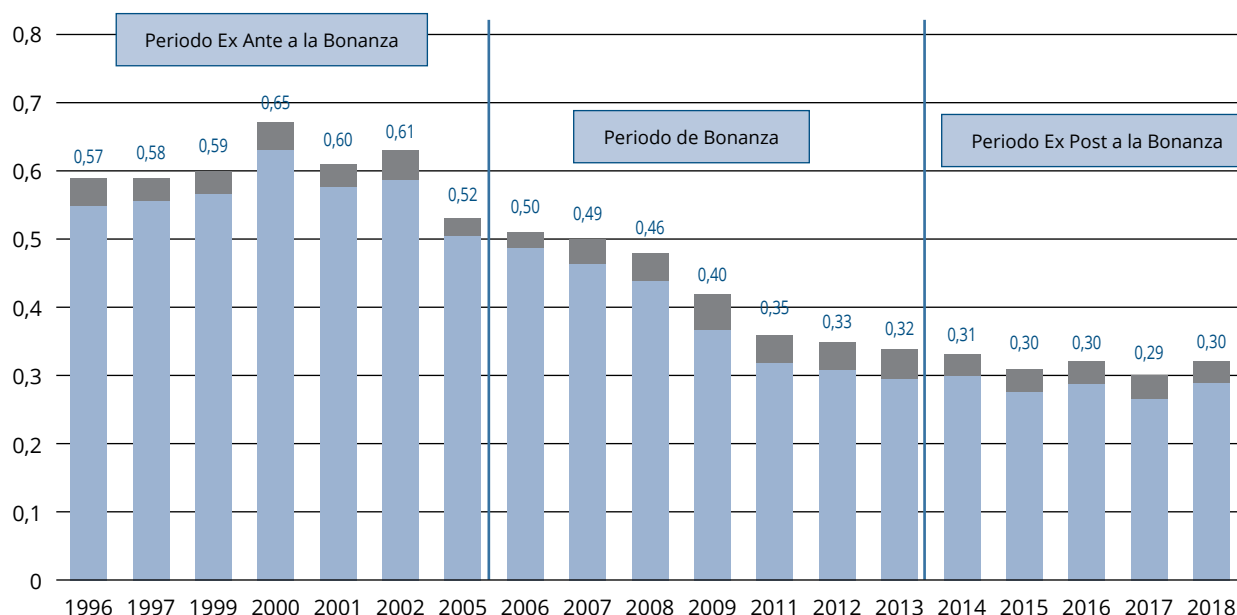
En otra perspectiva, preocupa el contexto y la fragilidad de la economía ante un escenario de la pandemia por el COVID-19, el escenario macroeconómico de recesión y baja en el precio de los recursos naturales no renovables que Bolivia exporta (minerales y gas básicamente) podría impactar la economía familiar. En el periodo ex-post a la bonanza los indicadores se han mantenido constantes y ante la renovación del contrato de venta de gas al Brasil, la fragilidad de la economía Argentina, mercados importantes de destino del gas y la caída de los precios de los minerales en el mediano plazo se presume un contexto de contracción y desaceleración económica que afectaría a los ingresos de exportación y los avances en reducción de pobreza y reversión de la desigualdad podrían verse comprometidos ya que estas

variables son dinámicas y se han mantenido cuasi constantes entre el 2014 y el 2018.

El gráfico 1, muestra la incidencia de la pobreza multidimensional en Bolivia, en el periodo Ex Ante a la Bonanza más del 50 por ciento de la población se encontraba en el umbral de la pobreza multidimensional en el 2000 el 65 por ciento, la cifra más alta de este periodo. Quizás dos factores influyeron predominantemente nos encontrábamos en una fase del ciclo recesiva entre 1999 y el 2002, la desaceleración por efecto de factores externos influyó negativamente en la distribución del ingreso y también en indicadores del bienestar (salud, educación, pobreza y equidad entre otros), esa desaceleración fue producto de la crisis de países vecinos, asimismo, hubo factores internos que influyeron en su momento como las crisis sociales y la alta conflictividad.

Entre 1999 y el 2000 la pobreza multidimensional se incrementó en 6 puntos porcentuales debido al deterioro en las cinco dimensiones del indicador en este periodo el deterioro de los ingresos de quienes se encontraban trabajando en las actividades económicas que fueron influenciadas con mayor intensidad por los shocks internos y externos no permitieron mejorar indicadores como salud y educación. El acceso a servicios básicos,

Gráfico 1
Incidencia de la Pobreza Multimensional en Bolivia (1996-2018)



Fuente: Elaboración Propia: en base al Instituto Nacional de Estadística (Encuesta Nacional de Empleo, noviembre 1996 y 1997; Encuesta de Hogares - Programa Medición de Condiciones de Vida, noviembre - diciembre de 1999, 2000, 2001 y 2002 y Encuesta de Hogares 2003-2004, 2005, 2006, 2007, 2008, 2009, 2011, 2012, 2013, 2014, 2015, 2016, 2017, 2018).

Notas: Para el cálculo de pobreza multidimensional se consideran cinco dimensiones: acceso a la educación, cobertura de salud, seguridad social de largo plazo, vivienda adecuada y acceso a servicios básicos.

vivienda y seguridad social de largo plazo se vio comprometido por qué gran porcentaje de la población no disponía de recursos suficientes para sobrevivencia al no poseer una fuente de trabajo estable.

Entre 1999 y el 2002 la desaceleración y la crisis afectaron de manera diferenciada a los hogares según su nivel de ingresos, empleo y niveles de calificación. El mercado de trabajo constituye la principal fuente para la obtención de ingresos para la reproducción de las condiciones de vida en el hogar, con lo cual es posible afirmar que el perfil ocupacional permite asociar los determinantes de la pobreza. La evolución (involución) de la pobreza multidimensional en el periodo ex ante de la bonanza puede correlacionarse con variables del bienestar como: número de promedio personas en el hogar, desempleo abierto, años de escolaridad y salud del jefe del hogar (Velásquez, 2019).

En el periodo de bonanza no se puede negar los interesantes avances en los indicadores de bienestar debido al favorable contexto externo y el efecto distributivo de los ingresos del gas y los minerales que se encontraban en un contexto de precios internacionales elevados que incidían en la acumulación y distribución de la renta, asimismo, las remesas influyeron para que las familias, muchas de ellas pobres, mejoren su ingreso e inviertan en estructuras residenciales, los bonos y/o transferencias condicionadas a los vulnerables (niños, mujeres embarazadas y ancianos) que junto con las mejoras salariales determinaron avances sustanciales pero no suficientes en materia de pobreza y desigualdad. En este periodo de bonanza (2006-2013) la pobreza mutidimensional se reduce en 18 puntos porcentuales con respecto al 2006 llegando a representar en el 2013 que el 32 por ciento de la población se encuentra en el umbral de la multidimensionalidad de la pobreza.

En el 2006 el 50 por ciento de la población se encontraba en el umbral de la pobreza multidimensional (Gráfico 1) destacándose que el acceso a la educación y su calidad en especial de la gente de escasos recursos no permitió avances en desarrollo humano, aunque los avances más interesantes fueron en infraestructura educativa. Asimismo, la cobertura de salud todavía siguió siendo un problema por un lado no todos los bolivianos pueden acceder a los servicios en salud, la gente pobre no puede pagar servicios de especialidad y la calidad también se presenta como problema. El amplio sector informal de la economía boliviana determinó que no todos los bolivianos accedan a la seguridad social de largo plazo lo cual también es un factor

Las políticas públicas de reducción de la pobreza y reversión de la desigualdad deben estar asociadas a programas integrales que tomen en cuenta las diferencias y heterogeneidades de las regiones y municipios en Bolivia con el objetivo que contribuyan efectivamente a mejorar las condiciones de vida, bienestar y a reducir las vulnerabilidades de la población.

que influyó en los resultados del indicador, también el acceso a una vivienda adecuada y acceso a servicios básicos son problemas que afectan a los bolivianos por las inequidades que se presentan que disminuyen el nivel del indicador debido a que primero no todos los bolivianos cuentan con vivienda propia, asimismo las características de las viviendas en especial la de las del área rural y la de las periferia en las ciudades son precarias y no están interconectadas a alcantarillado ni servicios básicos; finalmente en lo que respecta a la estructura de propiedad sobre las estructuras residenciales está compuesta de la siguiente manera: primero la mayoría de la población no es propietaria de ese activo, segundo la forma de arrendamiento para los no propietarios es alquiler o anticresis, tercero el hacinamiento, el difícil acceso a los servicios básicos, la precariedad y los inadecuados materiales forman parte de las características de la vivienda en especial de la gente pobre (Velásquez, 2019).

El periodo ex-post de la bonanza (2014-2018) es caracterizado por una desaceleración del ciclo económico boliviano debido a que los precios del gas y de los minerales descendieron consecuentemente la renta nacional disminuyó y la economía se enfrentó a déficits comerciales tanto en cuenta corriente como en cuenta capital de la balanza de pagos, por lo que la pobreza multidimensional se mantuvo como indicador constante y estático en el 2014 alcanzó al 31 por ciento de la población y el 2018 representó el 30 por ciento de la población, alrededor de 3.456.300 bolivianos se encuentran en el umbral de la pobreza mutidimensional. Ante la desaceleración del ciclo económico la disminución de la renta por exportación de materias primas se prevé una restricción presupuestaria que limitaría y perjudicaría avances en reducción de pobreza multidimensional por lo que en el mediano plazo la situación es incierta en lo que respecta a este indicador (Velásquez, 2019).

2.1. El nivel de la desigualdad en Bolivia (1996-2018)

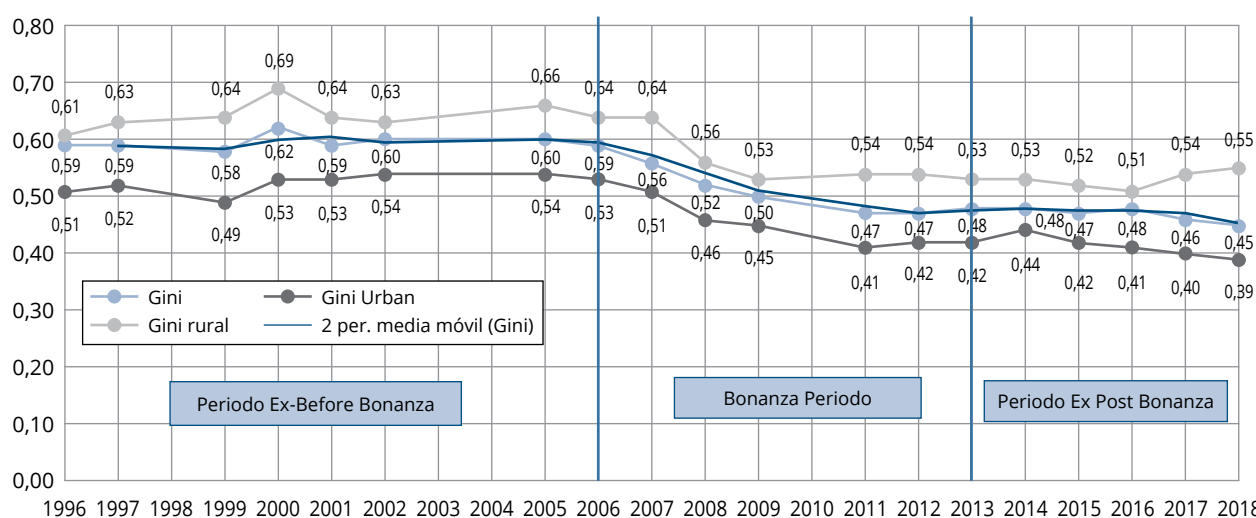
La desigualdad es ausencia de equidad, puede ser social y es conocida también como desigualdad económica, es un problema socioeconómico producto de la mala distribución de la renta y/o ingreso en el área social. Se presenta en países con bajo desarrollo relativo como Bolivia, pero también se presenta en países con niveles altos de desarrollo, en ambos casos puede ser producto de asimetrías en la distribución del ingreso, diferencias en la calidad de la educación, falta de acceso a salud y a variables del bienestar, infraestructura, o debido a la ausencia a mejores oportunidades en el mercado de trabajo. También por la dificultad de acceso a los bienes culturales o a los servicios sanitarios o a la educación que por lo general afecta a un conjunto importante de la población. La desigualdad social también genera otros tipos de desigualdades como la desigualdad de género, desigualdad racial, desigualdad regional, entre otros.

En Bolivia, la desigualdad afecta al universo de la población, es un fenómeno nacional relacionado con el acceso a oportunidades. Los altos niveles persistentes de desigualdad tienen un efecto negativo en las perspectivas de crecimiento económico y están asociados con formas de exclusión económica (Justin, Litchfield y Whitehead, 2003). Evidencia empírica ha demostrado que países con altos niveles de desigualdad como Bolivia presentan bajos niveles de crecimiento (Datt y Ravallion, 1992 y Kanbur y Lustig, 1999). Asimismo, los altos niveles de desigualdad impiden la cohesión social

y aumentan el conflicto social y político. Esto eventualmente creará inseguridad y desconfianza entre los agentes económicos, lo cual es un riesgo para el crecimiento económico y el desarrollo (Justin, Litchfield y Whitehead, 2003). El coeficiente de Gini es uno de los indicadores más comunes utilizados para medir la desigualdad de ingresos, que se encuentra entre 0 (igualdad perfecta) y 1 (desigualdad perfecta), pero generalmente oscila entre 0.3 y 0.5 para gastos o ingresos per cápita.

En el periodo ex ante a la bonanza la desigualdad del ingreso medida por el coeficiente gini fue elevada respecto a estándares internacionales 0.59 para 1996 y este nivel de desigualdad estuvo por detrás de los registrados en Brazil y Chile, una década después en el 2006 este indicador no cambio significativamente. Lo que representaba en ese periodo la presencia de una la desigualdad social, expresada en un heterogeneidad económica desde el punto de vista del ingreso entre los diferentes estratos de la población boliviana, sin duda fue un problema socioeconómico producto de la mala distribución de la renta y/o ingreso en el área social a nivel rural pero también urbano, dicha desigualdad social puede también entenderse como una expresión que refleja el trato discriminatorio que sufre un grupo de personas, pero favorece a otros estratos de la sociedad generalmente los minoritarios, según UDAPE (2003) y Velásquez Iván (2007, 2012, 2019) al menos seis de cada 10 bolivianos vivían con ingresos por debajo de la línea de pobreza, pero al mismo tiempo la sociedad boliviana presentaba elevados índices de desigualdad: el ingreso

Gráfico 2
Inequidad en por área geográfica a nivel urbano y rural (1996-2018)



Fuente: Elaboración propia en base al: Instituto Nacional de Estadística (Encuesta Nacional de Empleo, noviembre 1996 y 1997; Encuesta de Hogares - Programa Medición de Condiciones de Vida, noviembre - diciembre de 1999, 2000, 2001 y 2002 y Encuesta de Hogares 2003-2004, 2005, 2006, 2007, 2008, 2009, 2011, 2012, 2013, 2014, 2015, 2016, 2017, 2018).

medio del percentil 90 (que contiene al 10 por ciento de la población con mayores ingresos) era 15 veces más grande que el ingreso del 10 por ciento de la población más pobre, el grado de desigualdad medido por el coeficiente de Gini del ingreso per cápita oscilaba entre 0.59 y 0.60 (Gráfico 3) de manera general, entre 0.61 a 0.64 en el área rural y 0.51 a 0.53 en el área urbana entre 1996 al 2005. Sin duda la combinación de elevada pobreza y desigualdad fue una de las características más distintivas de la economía boliviana y fue una de las causas que determinaron entre otros aspectos, las bajas tasas de crecimiento en dicho periodo (Velásquez Iván, 2007, 2012, 2019).

A nivel urbano la desigualdad del ingreso se incrementó de 0.51 en 1996 a 0.53 en 2006 debido a las heterogeneidades salariales en el mercado de trabajo, este fenómeno fue también similar a nivel rural 0.61 en 1996 y 0.64 en el 2006. En el período de bonanza, el aumento del salario mínimo nacional, la decisión gubernamental de no recibir una remuneración mayor al del presidente del Estado, el efecto distribución del ingreso, las transferencias condicionadas entre otros generaron una disminución del coeficiente Gini de 0,59 en el 2006 a 0,48 en el 2013, -11 puntos se redujo la desigualdad a nivel nacional, a nivel urbano también se redujo la desigualdad en -11 puntos, de 0,53 en el 2006 a 0,42 en el 2013, a nivel rural de 0,64 a 0,53 entre el 2006 y el 2013 registrándose una reducción también de -11 puntos en el periodo de bonanza. En el periodo ex post a la bonanza el Gini nacional alcanza a 0.48, el urbano a 0,41 y el rural 0,51 reflejando que las inequidades del ingreso y sus heterogeneidades son un problema de agenda pendiente por resolver.

Estudios recientes indican que Bolivia es uno de los países cuyo nivel de desigualdad es fluctuante y va variando de acuerdo con las circunstancias económicas, y no de manera estructural, ello debido a la alta variabilidad de los precios de los pocos productos que Bolivia exporta (pocos minerales y gas), el boom de los commodities proveyó a los países como Bolivia de recursos monetarios para implementar políticas sociales y redistributivas (Bonos: Juana Azurduy, Juancito Pinto y la Renta dignidad), así este tipo de políticas permitió reducir la pobreza por ingresos (especialmente la pobreza extrema) y las brechas de desigualdad por ingresos, sin embargo dichos indicadores ante un contexto de desaceleración económica tenderían a empeorar, el fin de la época de bonanza de las materias primas puede afectar la continuidad y efectividad de estas políticas y sus resultados a mediano y largo plazo (Velásquez Iván,

2007, 2012, 2019). A continuación (Tabla 2) mostramos medidas complementarias de pobreza⁶ que reflejan su incidencia, brecha o amplitud y severidad. En términos de desigualdad⁷ presentamos a continuación otras medidas que reflejan el nivel de las inequidades a partir de las encuestas de hogares, posteriormente se presentan en el anexo otros indicadores de pobreza.

2.2. Movilidad Social en el Estado Plurinacional de Bolivia (1996-2018)

La movilidad social puede definirse genéricamente como cualquier cambio en el tiempo de los atributos sociales y económicos de un sujeto, sea una persona, un hogar o un grupo social en este caso ese cambio se da a partir de su nivel de ingreso, de su status o nivel de pobreza o de equidad. Ciertamente, para estudiar la movilidad social es importante, en consecuencia, registrar la historia económica del sujeto correspondiente, o deducirla a partir de técnicas estadísticas peculiares. Asimismo, cabe mencionar que la pobreza, la desigualdad y la movilidad social son fenómenos que se encuentran

6 En esta investigación, la pobreza se refiere a las privaciones de las personas u hogares en la satisfacción de sus necesidades básicas, en particular las necesidades materiales. Algunos enfoques, además de observar los resultados materiales de la pobreza, se refieren también a la ausencia de ciertas capacidades individuales y colectivas (PNUD, 1997). Desde la perspectiva de las consecuencias observables de la pobreza, los métodos principales de medición son dos (Vos, 1998): el método indirecto (o método del ingreso o consumo) y el método directo (o método de las necesidades básicas insatisfechas o de los indicadores sociales). La Tabla 2 utiliza el primero. El método indirecto mide el nivel de vida a partir de los ingresos de las personas u hogares. Parte de la estimación de una línea de pobreza, definida como el costo mínimo de una canasta de bienes y servicios que satisfaga las necesidades básicas del hogar (alimentación, vivienda, vestido, educación y salud). Se considera "pobres" a aquellos hogares (y a sus miembros) cuyo ingreso per cápita es menor a la línea de pobreza (Tabla 5). La incidencia [FGT(0)] de la pobreza estima el número de pobres, pero no dice nada en cuanto al grado o la intensidad de su pobreza; en otras palabras, no refleja cuán pobres son los pobres y qué diferencias existen entre ellos. La Brecha [FGT(1)] de la pobreza es el índice que indica el déficit agregado de pobreza que la población pobre tiene en relación a la línea de pobreza. La severidad de la pobreza representa la suma ponderada de las brechas de pobreza de los individuos pobres, donde las ponderaciones son las brechas, expresadas como proporción de la línea de pobreza, entre el ingreso de estos mismos individuos pobres y la línea de pobreza. Dado que las ponderaciones aumentan conforme la brecha de ingreso es mayor, esta medición es sensible a la desigualdad entre los pobres. Se trata de un indicador que sirve para analizar el empeoramiento de la pobreza y de las diferencias entre los pobres en el tiempo.

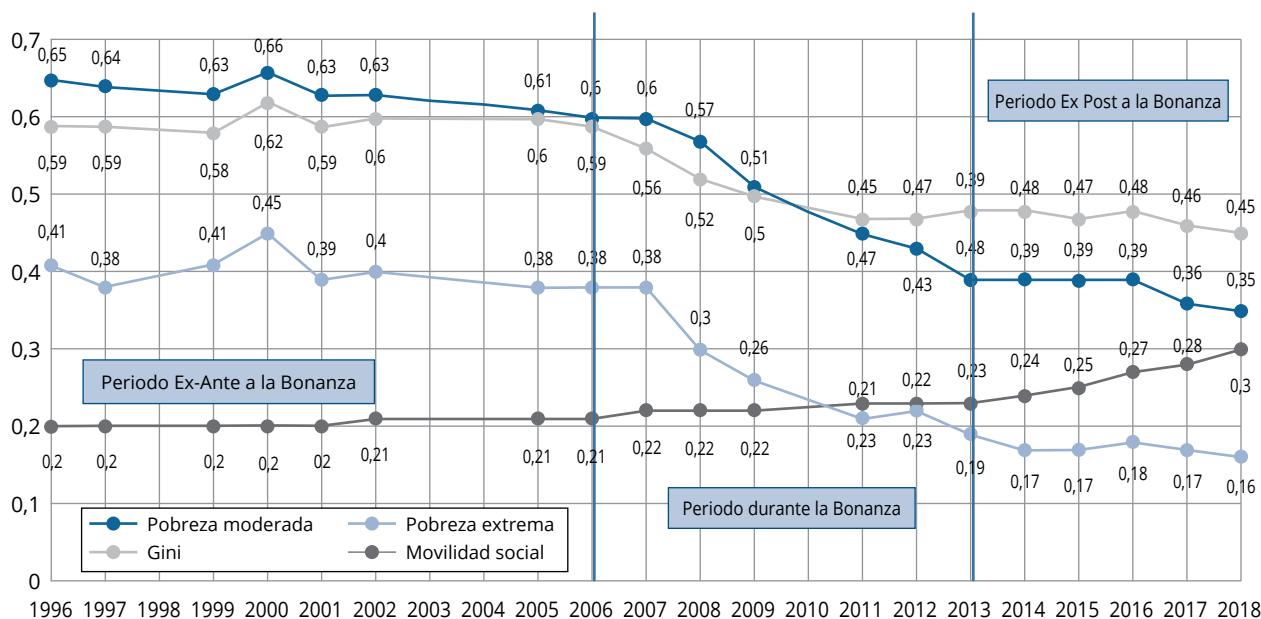
7 Desigualdad: El índice de Atkinson es una medida de la desigualdad de la renta. Es uno de los varios índices desarrollados por el economista británico Anthony Barnes Atkinson. Este índice aparece entre la familia de índices normativos enunciada en un artículo de Atkinson de 1970, publicado en el Journal of Economic Theory. La medida es útil para determinar qué extremo de la distribución que más contribuyó a la desigualdad observada. El índice de Theil es una medida de desigualdad basada en la entropía de Shannon. Sirve para medir y comparar la distribución de la renta. Según Cotler, Pablo dicho índice permite ser desagregado en un componente de desigualdad al interior de los grupos de estudio, y otro correspondiente a la desigualdad entre grupos. En: https://es.wikipedia.org/wiki/%C3%8Dndice_de_Atkinson

Tabla 2
Medidas adicionales de pobreza y desigualdad (1996-2018)

Medida	1996	1997	1999	2000	2001	2002	2003-04	2005	2006	2007
Poverty										
FGT (0) Incidence	0,65	0,64	0,63	0,66	0,63	0,63	0,62	0,61	0,60	0,60
FGT (1) Gap	0,20	0,21	0,22	0,25	0,23	0,22	0,21	0,17	0,17	0,20
FGT (2) Severity	0,14	0,14	0,13	0,15	0,14	0,13	0,12	0,09	0,09	0,11
Inequality										
GINI	0,59	0,59	0,58	0,62	0,59	0,60	0,59	0,60	0,59	0,56
ATKINSON	0,28	0,27	0,35	0,40	0,33	0,40	0,39	0,30	0,35	0,33
THEIL	0,46	0,44	0,50	0,61	0,62	0,69	0,67	0,55	0,47	0,49
General Entrophy	0,92	1,08	1,10	1,12	1,48	1,66	1,71	1,80	1,45	0,97
Medida	2008	2009	2011	2012	2013	2014	2015	2016	2017	2018
Poverty										
FGT (0) Incidence	0,57	0,51	0,45	0,43	0,39	0,39	0,39	0,39	0,34	0,34
FGT (1) Gap	0,21	0,15	0,17	0,18	0,16	0,19	0,20	0,18	0,17	0,17
FGT (2) Severity	0,13	0,08	0,09	0,11	0,09	0,11	0,14	0,12	0,11	0,11
Inequality										
GINI	0,52	0,50	0,47	0,47	0,48	0,48	0,47	0,48	0,44	0,45
ATKINSON	0,30	0,24	0,31	0,38	0,40	0,44	0,52	0,58	0,58	0,57
THEIL	0,57	0,43	0,51	0,56	0,63	0,71	0,78	0,81	0,82	0,84
General Entrophy	1,43	1,91	1,08	1,13	1,2	1,25	1,33	1,39	1,45	1,46

Fuente: Elaboración propia en base al: Instituto Nacional de Estadística (Encuesta Nacional de Empleo, noviembre 1996 y 1997; Encuesta de Hogares - Programa Medición de Condiciones de Vida, noviembre - diciembre de 1999, 2000, 2001 y 2002 y Encuesta de Hogares 2003-2004, 2005, 2006, 2007, 2008, 2009, 2011, 2012, 2013, 2014, 2015, 2016, 2017, 2018).

Gráfico 3
Movilidad social, pobreza y desigualdad (1996-2018)



Fuente: Elaboración propia en base al: Instituto Nacional de Estadística (Encuesta Nacional de Empleo, noviembre 1996 y 1997; Encuesta de Hogares - Programa Medición de Condiciones de Vida, noviembre - diciembre de 1999, 2000, 2001 y 2002 y Encuesta de Hogares 2003-2004, 2005, 2006, 2007, 2008, 2009, 2011, 2012, 2013, 2014, 2015, 2016, 2017, 2018).

definitivamente vinculados. Sociedades en donde los niveles de pobreza son elevados y la desigualdad alcanza al conjunto de la población como en algunos momentos de la historia económica de Bolivia, difícilmente entre los diferentes estratos de la sociedad habrá movilidad entre sus habitantes, también cuando las oportunidades económicas y de desarrollo humano favorecen a grupos pequeños de la sociedad, es muy probable que la pobreza y desigualdad sean persistentes y elevadas. En este sentido, si la concentración de las oportunidades es persistente a través del tiempo y, por consiguiente, hay poca movilidad social, tenderán a perpetuarse la pobreza y la desigualdad (Velásquez Iván, 2019).

La estrategia empírica comprende usar las series de datos de las encuestas de hogares (1996-2018), considerando la población económicamente activa que, dentro de sus miembros, se puede contar con información de los padres y los hijos, para lograr el seguimiento en el tiempo lo que se busca es que con la información de ingresos y ocupación de los padres, se hace una estimación con el logaritmo del salario por hora de cada individuo y para verificar la movilidad social, se usará la metodología de Dang et.al (2014), la cual permite ver la probabilidad de cambios, entre periodos, de estratos, lo que, en cierta forma, ilustra los cambios que pueden explicar la tendencia en el tiempo entre estratos de ingreso bajo, medio y alto. Un primer elemento para lograr la estratificación será la delimitación de umbrales, para estimar de manera individual la pertenencia a un estrato en cada momento del tiempo (Velásquez Iván, 2019).

La movilidad social hace referencia a un cambio de estructura, el gráfico 3, relaciona pobreza, desigualdad y movilidad social, donde es posible apreciar entre 1996 y el 2006 periodo ex ante a la bonanza que no hubo movilidad en el nivel de ingresos en los estratos de estudio y la probabilidad de cambio y movilidad en los estratos analizados fue casi nula en una década, 0,20 en 1996 y 0,21 en el 2006, correspondientemente la incidencia de la pobreza monetaria moderada (1996=0,65 y 2006=0,60) y extrema (1996=0,41 y 2006=0,38) ligeramente experimento una sutil reducción, la desigualdad en el periodo ex ante a la bonanza en 1996 y el 2006 se mantuvo en un coeficiente Gini elevado de acuerdo a estándares internacionales de 0,59 y en una década entre 1996 y el 2006 no se registró descenso y se mantuvo sin cambios (Velásquez Iván, 2019).

La teoría económica en este escenario establece que en un escenario de baja movilidad, elevada pobreza y alta desigualdad las oportunidades económicas para las

familias son escasas, unos pocos aprovechan de esas oportunidades tienden a transferirse entre familias y la sociedad presenta una alta discriminación con exclusión social, el nivel de ingreso es bajo y consecuentemente existe una baja acumulación de capital.

En el periodo de bonanza, los resultados de las estimaciones muestran una movilidad de tipo estructural, social ascendente debido a la mejora en la distribución de ingresos, ciertamente el crecimiento económico, su efecto distribución, las mejoras en el salario mínimo nacional, las remesas y el aporte del sector terciario de la economía mejoraron los ingresos del cabeza del hogar y la movilidad en el periodo de bonanza experimento un relativo ascenso de 0,21 en el 2006 a 0,23 en el 2013, esa movilidad coincide con reducciones en la incidencia, brecha y severidad de la pobreza (Tabla 2) y el relativo descenso de la desigualdad. En el periodo Ex post a la bonanza luego de 23 años la movilidad social reafirma su característica estructural de tipo ascendente y su probabilidad de 0,23 en el 2013 alcanza 0,27 en el 2016 y 0,30 en el 2018, ciertamente es un cambio interesante, aunque los indicadores de pobreza y desigualdad no hayan sufrido cambios significativos con excepción de la pobreza extrema (Velásquez Iván, 2019).

En cuatro años no se experimentó ningún cambio en indicadores sociales de pobreza e inequidad, entre el 2013 y el 2016 el coeficiente Gini se mantuvo en 0,48, la incidencia de la pobreza moderada el 2013, 2014, 2015 y 2016 fue de 0,39, la pobreza extrema se estacionó en la cifra de 0,18.

Finalmente, en el gráfico 3 es posible apreciar una tendencia progresiva en el indicador calculado con la metodología Dang et.al (2014) referida en sección a, lo cual muestra una tendencia creciente del indicador de movilidad en el periodo de estudio (1996-2018) que se manifiesta como movilidad estructural ascendente desde el periodo de bonanza y se expresa de mejor manera en el periodo ex post a la bonanza, el mismo que es explicado por la posición relativa de los ingresos de los individuos, sin injerencia de cualquier efecto (por ejemplo precio), toda vez que este ordenamiento está dado por la probabilidad de pertenecer a un estrato en particular (alto, medio o bajo, efecto distribución). Sin embargo, si se aprecia la movilidad en conjunto (1996-2018) su tendencia, se da con características moderadas, es lenta y progresiva y está marcada por una reducción del estrato alto de ingresos, aumento significativo e importante del estrato medio, ascenso y aumento significativo en el estrato bajo de ingresos (Velásquez Iván, 2019).

3. Análisis de los programas de gobierno y sus propuestas socioeconómicas

En esta sección se analiza y evalúa de manera descriptiva los ocho programas de gobierno presentados por los partidos políticos (ADN, CC, CREEMOS, FPV, JUNTOS, Libre_21, MAS y PAN-BOL⁸) al Órgano electoral de cara a las elecciones del 18 de octubre del 2020. La estrategia metodológica consiste en identificar en las 8 propuestas electorales políticas públicas directas o transversales que tengan el objetivo de mejorar aspectos del bienestar, reducir la pobreza y revertir la desigualdad; como también generar un entorno apto para el empleo digno y aplicar políticas eficientes para un clima óptimo de generación de ingresos para eliminar vulnerabilidades y lograr movilidad social. A continuación, se identificaron dos tipos de indicadores y/o parámetros –a saber–:

a. Primer Tipo: Directos, (Tabla 3 y 4) es decir aquellos que de manera conceptual están directamente mencionados en los programas de gobierno, tales como:

a.1. Pobreza:

La definición convencional de la pobreza permite ver que es una privación persistente del bienestar. Una persona que es pobre puede sufrir múltiples desventajas al mismo tiempo – por ejemplo, puede tener una mala salud o estar desnutrida, puede carecer de agua limpia o electricidad, tener un trabajo precario o tener muy poca educación, ausencia de derechos y oportunidades (Multidimensional Poverty peer Network, MPPN, 2019; Oxford Poverty & Human Development Initiative, OPHI, 2019). Situación de no poder satisfacer las necesidades físicas y psicológicas básicas de una persona, por falta de recursos como la alimentación, la vivienda, la educación, la asistencia sanitaria, el agua potable o la electricidad.

a.2. Reducción de Pobreza:

La reducción de la pobreza es el conjunto de medidas económicas (políticas públicas) y humanitarias que pretenden sacar permanentemente a personas de la pobreza.

a.3. Lucha contra la pobreza:

Estrategia, plan, programa, proyecto o actividad con el objetivo de mejorar el bienestar y cambiar positivamente la condición de una persona pobre.

a.4. Desigualdad

La desigualdad es ausencia de equidad, puede ser social y es conocida también como desigualdad económica, es un problema socioeconómico producto de la mala distribución de la renta y/o ingreso en el área social.

a.5. Reducción de las Inequidades

Implica reducir la desigualdad, y las diferencias de ingreso, género, educación, salud, etc. Es brindar oportunidades y acceso a derechos.

a.6. Lucha contra la Desigualdad

Estrategia, plan, programa, proyecto o actividad con el objetivo de reducir las asimetrías y diferencias de ingreso, género, educación, salud, oportunidades, entre otros y así mejorar el bienestar de la sociedad, haciéndola más justa y equitativa.

a.7. Bienestar - Calidad de Vida

El Estado de bienestar es el conjunto de medidas o políticas desarrolladas por un gobierno con el objetivo de brindar oportunidades para ser aprovechadas por todos los ciudadanos, como, por ejemplo: servicios de educación, vivienda, alimentación, entre otros servicios y con esas medidas mejorar la calidad de vida de sus ciudadanos.

a.8. Racismo:

El racismo, es un sentimiento exacerbado del «sentido racial» de un grupo étnico, que habitualmente causa discriminación o persecución contra otros grupos étnicos. La palabra designa también la doctrina antropológica o la ideología política basada en ese sentimiento.

a.9 Discriminación:

Trato diferente y perjudicial que se da a una persona por motivos de raza, sexo, ideas políticas, religión, etc. La acción de dar un trato diferente a personas entre las que existen desigualdades sociales, se llama discriminación. Esta discriminación puede ser positiva o negativa, según vaya en beneficio o perjuicio de un determinado grupo.

8 ADN (Acción Democrática Nacionalista), CC (Comunidad Ciudadana), Creemos (Alianza Creemos, Creer para Crear), FPV (Frente para la Victoria), JUNTOS (Alianza JUNTOS), Libre_21 (Alianza Libre 21 – Libertad y Democracia), MAS (Movimiento al Socialismo-Instrumento Político por la Soberanía de los Pueblos: MAS-IPSP), PAN-BOL (Partido de Acción Nacional Boliviano)

b. Segundo Tipo: Indirectos o transversales, (Tabla 5 y 6) es decir aquellas políticas, programas y/o proyectos que ayudan a reducir pobreza y revertir desigualdad, tales como:

b.1. Mejor Acceso

Eliminar las barreras y aumentar la capacidad de la población pobre de ganarse la vida. Esto conlleva incrementar su acceso al crédito, los servicios, los recursos naturales y otros activos, mejorar su capacidad para gestionar los riesgos y vincular la agricultura a pequeña escala a los mercados y sistemas alimentarios (FAO, 2020⁹).

b.2. Mayor Productividad

Aumentar la productividad de las pequeñas explotaciones agropecuarias, promoviendo el uso y la gestión sostenible de los recursos naturales (FAO, 2020).

b.3. Oportunidades de Empleo Digno

Creación de empleo digno de tipo agrícola y no agrícola para la población de ambos sexos, incluidos los jóvenes, mediante la promoción del emprendimiento y el desarrollo de sus competencias profesionales (FAO, 2020).

b.4. Nivel Básico de Ingresos y Protección Social

Construir y ampliar sistemas de protección social, tales como los programas de transferencias de efectivo (FAO, 2020).

b.5. Instituciones más Fuertes

Fortalecer el papel de las instituciones rurales, organizaciones comunitarias y Gobiernos locales en el diálogo sobre las políticas y la toma de decisiones (FAO, 2020).

b.6. Personas Empoderadas

Empoderar a la población rural pobre para participar activamente en el proceso de desarrollo y beneficiarse de él (FAO, 2020).

b.7. Igualdad de Género

Reducción de las desigualdades de género, particularmente en materia de acceso a los recursos productivos y a los servicios sociales (FAO, 2020).

b.8. Mejores Políticas

Ayudar a los países a implementar un conjunto integral de políticas y estrategias para la reducción de la pobreza rural a escalas regional, nacional y territorial (FAO, 2020).

b.9. Abordar el Cambio Climático

Ayuda a los países a aumentar la resiliencia y la capacidad de adaptación de las comunidades pobres y vulnerables al cambio climático, así como su afrontamiento de dicho fenómeno (FAO, 2020).

Tabla 3
Programas de Gobierno, indicadores y parámetros directos, binario

No		ADN	CC	Creemos	FPV	Juntos	Libre 21	MAS	PAN-BOL
1	Pobreza	NO	SI	SI	SI	SI	SI	SI	SI
2	Reducción de Pobreza	NO	SI	SI	SI	SI	SI	SI	SI
3	Lucha contra la pobreza	NO	SI	NO	SI	SI	SI	SI	SI
4	Desigualdad	NO	SI	NO	SI	SI	SI	SI	NO
5	Reducción de las Inequidades	SI	SI	SI	SI	SI	SI	SI	NO
6	Lucha contra la Desigualdad	SI	SI	NO	SI	SI	NO	SI	NO
7	Bienestar – Calidad de Vida	NO	SI	SI	SI	SI	NO	SI	NO
8	Racismo	NO	SI	NO	NO	SI	NO	NO	NO
9	Discriminación	NO	SI	NO	NO	NO	SI	SI	SI

⁹ Rutas para eliminar la pobreza. Estrategia de reducción de pobreza de la FAO. En: <http://www.fao.org/reduce-rural-poverty/pathways-out-of-poverty/es/> consultado el 15 de junio del 2020.

Tabla 4
Programas de Gobierno, indicadores y parámetros directos

No	ADN	CC	Creemos	FPV	
1	Pobreza	NO	Generar políticas de generación de riqueza. Cumplir los ODS. Eliminar la pobreza multidimensional.	Aplicar políticas diferenciadas para lograr una mayor convergencia de los diferentes indicadores, de desarrollo humano, pobreza e indicadores sociales.	Protección financiera: En el contexto de pobreza se priorizarán acciones de atención focalizando a las poblaciones pobres.
2	Reducción de Pobreza	NO	Democratizar las oportunidades, el bienestar, la riqueza, el ingreso y el trabajo; crear valor económico, social y ambiental.	Políticas diferenciadas y apoyo financiero por parte del Gobierno a las ETAS, para aumentar su crecimiento y bienestar de sus habitantes.	La inversión en agricultura, las Políticas Sociales. Y la Protección Social, fomentará reducción en pobreza y reversión de la desigualdad.
3	Lucha contra la pobreza	NO	Diversificación productiva para generar prosperidad y empleos de calidad.	NO	La inclusión social debe ser la acompañante del desarrollo integral para mejorar el entorno de la vida diaria, mediante el mejoramiento de los servicios básicos y vías de comunicación.
4	Desigualdad	NO	Una sociedad justa y equitativa debe brindar oportunidades a lo más valioso que tiene una sociedad: los ciudadanos.	NO	Implementar una educación que supere las brechas de desigualdades económicas, geográficas, sociales, de género que afectan el acceso oportunidades.
5	Reducción de las Inequidades	Igualdad de oportunidades.	Oportunidades.	Caminar a un futuro prometedora en un marco de respeto por nuestras raíces, nuestras costumbres y los ideales de igualdad entre todos los bolivianos.	Desarrollar políticas de salud inclusivas que promueven la protección social universal en salud, que reduzcan inequidades en el acceso a sistemas y servicios de salud.
6	Lucha contra la Desigualdad	Respeto a las diferencias	Reencuentro, fraterno y respetuoso de las diferencias.	NO	Construir una sociedad justa y democrática.
7	Bienestar – Calidad de Vida	NO	Comunidades inteligentes: impulsar el bienestar ciudadano de nuestras ciudades y áreas rurales. Sociedad justa. Trabajos dignos y servicios de educación y salud de calidad.	Reestructurar, desburocratizar y modernizar las instituciones, para elevar el alcance y la calidad de los servicios, generación de oportunidades, salud, educación, justicia y desarrollo rural.	Brindar seguridad integral y bienestar general tanto por una gestión pública eficiente y transparente; así como por la atención oportuna a las necesidades de la población.
8	Racismo	NO	Reencuentro entre bolivianos, entre todos en libertad, sin discriminación ni racismo, en democracia, con oportunidades.	NO	NO
9	Discriminación	NO	Reencuentro, sin Discriminación.	NO	NO

Juntos	Libre 21	MAS	PAN-BOL
Derrotar la pobreza: Asegurar el acceso amplio a servicios y bienes básicos; eficiencia del gasto social; integralidad: la pobreza como la desigualdad deben ser atacados globalmente, proveer trabajo digno a todos los ciudadanos.	Política de gasto austera, con énfasis social, frenando el despilfarrero de recursos en pro de la pobreza. Desarrollar un programa de provisión de servicios públicos y subsidios de tarifas sociales.	Proponemos un Estado que elimine la pobreza, con ingresos para una vida digna. Combinar la política social mediante los bonos junto con la mejora de la productividad, generar un entorno para desarrollar emprendimientos en libertad plena.	La biodiversidad constituye la principal red de protección social contra la pobreza de las poblaciones rurales, contribuyendo a controlar la malnutrición y la migración urbana a gran escala.
La meta es erradicar la pobreza extrema, plantando cimientos sólidos para que, en el año 2030, Bolivia haya reducido la pobreza extrema.	La Agenda 2030 de NNUU plantea 17 Objetivos de Desarrollo Sostenible (ODS) con los cuales nos identificamos plenamente.	Es necesario continuar aplicando políticas tendientes a erradicar la pobreza. La meta es llegar, en 2025, a una pobreza extrema del 5%.	Mantener los bonos que benefician a los ancianos, niños y embarazadas. También los beneficios de la jubilación. Mejorar los sueldos y salarios de todos los sectores.
Fomentar una economía dinámica generadora de empleo de calidad y mayores ingresos, progreso sustantivo en cobertura y calidad de los servicios básicos y de un sistema universal de protección social.	Pago de bonos a la población más pobre, respaldar a la gente de tercera edad, para atender a madres en embarazo y asegurar que los niños vayan al colegio, y no abandonen su educación.	El carácter multidimensional de la pobreza y las acciones para su erradicación requieren el concurso de varias políticas económicas y sociales. Mantener la política de bonos, aportando a los ingresos de los hogares vulnerables.	La política económica, debe orientarse a solucionar el problema de pobreza de la población boliviana más desposeída inmersa en una economía de subsistencia o con una situación laboral totalmente precaria.
Igualdad de Oportunidades. Garantizar un sistema de protección social que atenúe los riesgos de falta de ingresos y desempleo.	Crear redes de protección social, es fundamental para la lucha contra la pobreza, reducir la desigualdad y promover un desarrollo inclusivo.	Industrialización, la redistribución del ingreso y la reducción de la desigualdad. Incrementar la productividad y la equidad.	NO
Igualdad de Oportunidades, igualdad de género e intergeneracional, equidad en las relaciones entre clases sociales, regiones y territorios y entre campo y ciudad.	Un sistema de compensación e incentivos y un fondo. Equilibrar los presupuestos departamentales. Compensar a las regiones de menor desarrollo económico para reducir inequidades.	Redistribución del Ingreso y Reducción de la Desigualdad La equidad implica mejorar la distribución del ingreso. La economía plural, que reconoce en igualdad todas las formas de organización económica de Bolivia.	NO
Un nuevo contrato social entre los bolivianos, como garante de equidad e igualdad de oportunidades para todos los bolivianos.	NO	Diversificación económica, modernización del aparato productivo, la generación de empleo, mejor distribución de ingreso y la equidad.	NO
El bienestar es reducir las brechas de desigualdad social, étnica, de género, facilitando la inserción laboral de la mujer, su empoderamiento y protección a su seguridad y dignidad.	NO	Implica mejorar cualitativamente las condiciones de vida de la población. Seguir avanzando hacia el Vivir Bien, fortaleciendo nuestro espíritu comunitario y proyectándonos al futuro.	NO
Identidad cultural, dignidad, participación política y demandas socioeconómicas.	NO	NO	Debemos esforzarnos por fomentar la unidad social y territorial.
NO	La inclusión y respeto a la diversidad dentro de un régimen republicano que promueva los mismos derechos y obligaciones para todos, sin privilegios ni prerrogativas de ninguna clase.	Difundir, sensibilizar y Promocionar la Declaración sobre los Derechos de los Pueblos Indígenas. Apoyar la aplicación mundial de la Declaración sobre los Derechos de los Pueblos Indígenas.	La consolidación y el bien estar vivir mejor para nuestra población, superar toda posibilidad de argumentar diferencias entre bolivianos; eliminar cualquier factor de discriminación y/o segregación entre bolivianos.

Tabla 5
Programas de Gobierno, indicadores y parámetros indirectos

No		ADN	CC	Creemos	FPV
1	Mejor Acceso	Iniciativa creativa a la inversión.	Comunidades inteligentes. Transformación territorial ciudades creativas y verdes para promover una comunidad inteligente.	Reorientar la gestión económica hacia una senda de crecimiento de largo plazo, promoviendo la innovación, la ciencia, el talento y la iniciativa de emprendedores.	NO
2	Mayor Productividad	Impulso a la competitividad. Apertura de mercados.	Incrementar el empleo de calidad, la productividad y los ingresos de la población. Acuerdo por la productividad y el empleo.	Creación del Plan Nacional de Integración del Productor Campesino, con el fin de brindarles las herramientas técnicas, logísticas e informáticas.	Fomentar la educación laboral. Promover programas de capacitación que brinden oportunidades de trabajo.
3	Oportunidades de Empleo Digno	NO	Economía sostenible. Diversificación productiva para generar prosperidad y empleos de calidad. Sociedad justa. Trabajos dignos y servicios de educación y salud de calidad.	NO	El estado debe proteger las condiciones de trabajo y evitar conflictos entre ellas, para lo cual deben expedirse normas legales adecuadas y justas.
4	Nivel Básico de Ingresos y Protección Social	NO	Protección a vulnerables. Políticas en favor de mujeres, niños y jubilados.	NO	Protección de riesgos: fomento de una mejora de gestión pública.
5	Instituciones más Fuertes	Restablecer la institucionalidad democrática. Ley de organización del poder ejecutivo.	El desarrollo económico y social debe basarse en la confianza en las instituciones democráticas. Construcción de la institucionalidad democrática.	Restructurar, desburocratizar y modernizar las instituciones del Estado, para elevar el alcance y la calidad de los servicios ofrecidos a los ciudadanos; fundamentalmente en generación de oportunidades.	Reinstitucionalizar el país, es decir estabilizar, fortalecer el funcionamiento eficiente y eficaz de las instituciones.
6	Personas Empoderadas	NO	Apostar a las comunidades inteligentes significa impulsar el bienestar ciudadano de nuestras ciudades y áreas rurales.	Garantizar el empoderamiento de los ciudadanos y su plena participación en la construcción de una Bolivia renovada; democrática, libre, justa e inclusiva.	NO
7	Igualdad de Género	Principio de igualdad de género y oportunidad	La transformación requiere de un reencuentro, fraterno y respetuoso de las diferencias.	Profundizar el trabajo en favor de las políticas de género para lograr una plena integración e igualdad de las mujeres y los hombres.	Fortalecer, mejorar, optimizar, implementar políticas sociales en un marco de género e igualdad de oportunidades.
8	Mejores Políticas	NO	Políticas redistributivas a nivel local y regional. Políticas Macroeconómicas para el desarrollo ético, sostenible, inteligente y equitativo.	NO	Consolidar mejores políticas públicas, que sean integrales.
9	Abordar el Cambio Climático	Política, sensata, realista de explotación de RRNN. Sostenibilidad Medio Ambiental. Protección al medio ambiente.	Economía sostenible basada en el capital humano, que respete los límites y las capacidades regenerativas de los ecosistemas. Una economía, creativa, verde, circular y colaborativa; es decir por una Economía sostenible.	Fortalecimiento del Manejo de los Parques Nacionales y Áreas Protegidas de Bolivia son la principal riqueza natural que debemos preservar para mantener nuestras actuales condiciones de vida y poder llegar a las futuras generaciones el disfrute de estos espacios.	Educación como pilar del Desarrollo sostenible y sustentable, que genere ciencia, cultura y la tecnología. Educación para el desarrollo sostenible y conservación del ambiente.

Juntos	Libre 21	MAS	PAN-BOL
Atraer, estimular la inversión privada nacional y extranjera, de la mano de buenas políticas de productividad, innovación y emprendimiento. Mejorar acceso al financiamiento.	Sistema de Fomento Productivo sobre la base de una alianza entre productores, y entidades de servicios. Apoyará integralmente a los sectores.	Redistribución de la riqueza, aumento de ingresos de los hogares, programas para el acceso y la producción, y al financiamiento (vivienda social y créditos productivos).	Mejorar los entornos y la calidad de vida de los habitantes, en términos de seguridad alimentaria, salud, educación, economía, cultura, vivienda, con la activa participación de la sociedad organizada.
Emplear la tecnología en innovaciones productivas, desarrollar el potencial de energías limpias y renovables y aprovechar las áreas protegidas y el capital natural.	NO	Para la industrialización y la generación de excedentes debemos elevar la productividad del sector privado y mejorar las condiciones laborales de los bolivianos.	Empoderamiento y desarrollo productivo. Incrementar la producción, productividad y calidad de los productos agropecuarios.
Los desafíos de un mercado laboral en cambio constante nos obligan a modernizar los esquemas de capacitación técnica y laboral. La formación continua es una exigencia vital para la empleabilidad y el emprendimiento.	Se generará las condiciones para que las empresas generen las fuentes de trabajo que la gente necesita. Con una adecuada política salarial, que permita que los empleos sean dignos y con protección social.	Oportunidades económicas y empleo digno redistribución de la riqueza mediante el permanente aumento de los ingresos de los hogares, los bonos, las políticas de protección social, los programas para garantizar el acceso y la producción soberana de alimentos.	NO
Sistema de protección social que asegure un piso mínimo de bienestar e igualdad para todos.	Crear redes de protección social, para la lucha contra la pobreza, reducir la desigualdad y promover un desarrollo inclusivo.	El futuro es la diversificación económica, la modernización del aparato productivo, la generación de empleo, mejor distribución de ingreso, la equidad y el afianzamiento de los derechos ciudadanos.	La biodiversidad constituye la principal red de protección social contra la pobreza de las poblaciones rurales contribuyendo a controlar la malnutrición y la migración urbana a gran escala.
Reordenar la institucionalidad gubernamental de forma tal que el Estado tenga las capacidades técnicas y operativas necesarias para promover el desarrollo científico y tecnológico.	Restructurar las Instituciones del Gobierno, mediante la racionalización de personal, mediante la optimización de proceso y funciones y mediante la Institucionalización. Aplicaremos el concepto de Gestión por Resultados.	NO	Recobrar, reformar, fortalecer las capacidades creativas, organizativas, productivas e institucionales de las entidades protagonistas en el desarrollo y crecimiento de la economía boliviana.
Dar poder a la gente es poner límites al Estado y al poder político que escapan al control del público e ignoran los intereses y el sentir de la sociedad.	NO	Se necesita mejorar la estructura económica interna a fin de propiciar la generación de empleos de calidad para jóvenes y mujeres, en condiciones estables y con esquemas de aseguramiento social de corto y largo plazo.	La estrategia financiera es patrocinar, disponer fondos o recursos económicos para mejorar los ingresos económicos de las personas naturales y jurídicas establecidas en comunidades, municipios, regiones, departamentos y el país.
Mujeres empoderadas, libres del flagelo de la violencia. promover el empoderamiento de la mujer en las organizaciones de la sociedad civil.	NO	NO	NO
La revolución exportadora y la promoción de oportunidades de negocios y empresas orientadas al mercado externo como el eje central de la estrategia de crecimiento económico.	Desarrollo rural integrado, que tenga 4 objetivos centrales: Mejorar la productividad. Incrementar el empleo. Garantizar la seguridad alimentaria. Dotar de servicios básicos para el acceso a los servicios básicos de calidad.	La diversificación productiva tendrá un espacio central en la nueva gestión, tanto para asegurar el mercado interno como para promover y aumentar las exportaciones.	Las inversiones y la ejecución de todo proyecto, requieren del adecuado financiamiento para ejecutarse. Se establecerán normas legales que conviertan a este sector en factor de apoyo a la inversión productiva, creando un banco de fomento.
Desarrollo sostenible como nuevo paradigma: concebir nuestro propio paradigma de sostenibilidad para diversificar nuestra economía y emplear la tecnología para desarrollar el potencial de energías limpias y renovables.	Implementar acciones concretas para enfrentar las consecuencias del cambio climático. Impulsar la energía limpia (gas, electricidad, biocombustibles, energía eólica, geotérmica y solar, y baterías de litio) y el desarrollo sostenible.	Desarrollo con respeto a la Madre Tierra. Bolivia tendrá que haber logrado al año 2025 construir un proceso internacional alternativo basado en el reconocimiento y respeto de los derechos de la Madre Tierra.	El enfoque ecológico es una meta y un medio para la gestión ambiental. Es una forma de alcanzar el desarrollo sustentable. El conservar áreas protegidas o ecosistemas naturales.

Tabla 6
Programas de Gobierno, indicadores y parámetros indirectos, binario

No		ADN	CC	Creemos	FPV	Juntos	Libre 21	MAS	PAN-BOL
1	Mejor Acceso	SI	SI	SI	NO	SI	SI	SI	SI
2	Mayor Productividad	SI	SI	NO	SI	SI	NO	SI	NO
3	Oportunidades de Empleo Digno	NO	SI	NO	SI	SI	SI	SI	NO
4	Nivel Básico de Ingresos y Protección Social	NO	SI	NO	SI	SI	SI	SI	SI
5	Instituciones más Fuertes	SI	SI	SI	SI	SI	SI	NO	SI
6	Personas Empoderadas	NO	SI	SI	NO	SI	NO	SI	SI
7	Igualdad de Género	SI	SI	SI	SI	SI	NO	NO	NO
8	Mejores Políticas	NO	SI	NO	SI	SI	SI	SI	SI
9	Abordar el Cambio Climático	SI	SI	SI	SI	SI	SI	SI	SI

Finalmente, en una escala de Likert se ubicará al programa de gobierno evaluado y en base a su propuesta se los ponderará, de acuerdo al siguiente detalle:

- a. No está orientado a reducir la Pobreza y Desigualdad.
- b. Está Levemente orientado a reducir la Pobreza y Desigualdad.
- c. Está medianamente orientado a reducir la Pobreza y la Desigualdad.
- d. Está orientado a reducir la Pobreza y la Desigualdad.
- e. Está muy orientado a reducir Pobreza y la Desigualdad.

La pobreza en Bolivia es amplia y extendida, requiere de un enfoque transversal para reducirla, como también de políticas y programas que mejoren otros aspectos del bienestar y el candidato que sea elegido el 18 de octubre deberá abordar el fenómeno como problema público, toda vez que en la medida en que se identifiquen las diferentes dimensiones que afectan el bienestar de los bolivianos se tendrá un mejor entendimiento de cómo superarla.

Tabla 7
Programas de Gobierno, escala de evaluación

No	Partido Agrupación política	No está orientado a reducir la Pobreza y Desigualdad	Está Levemente orientado a reducir la Pobreza y Desigualdad	Está medianamente orientado a reducir la Pobreza y la Desigualdad	Está orientado a reducir la Pobreza y la Desigualdad	Está muy orientado a reducir Pobreza y la Desigualdad
1	ADN					
2	CC					
3	Creemos					
4	FPV					
5	Juntos					
6	Libre 21					
7	MAS					
8	PAN-BOL					

4. La pobreza y la desigualdad en tiempo del COVID-19

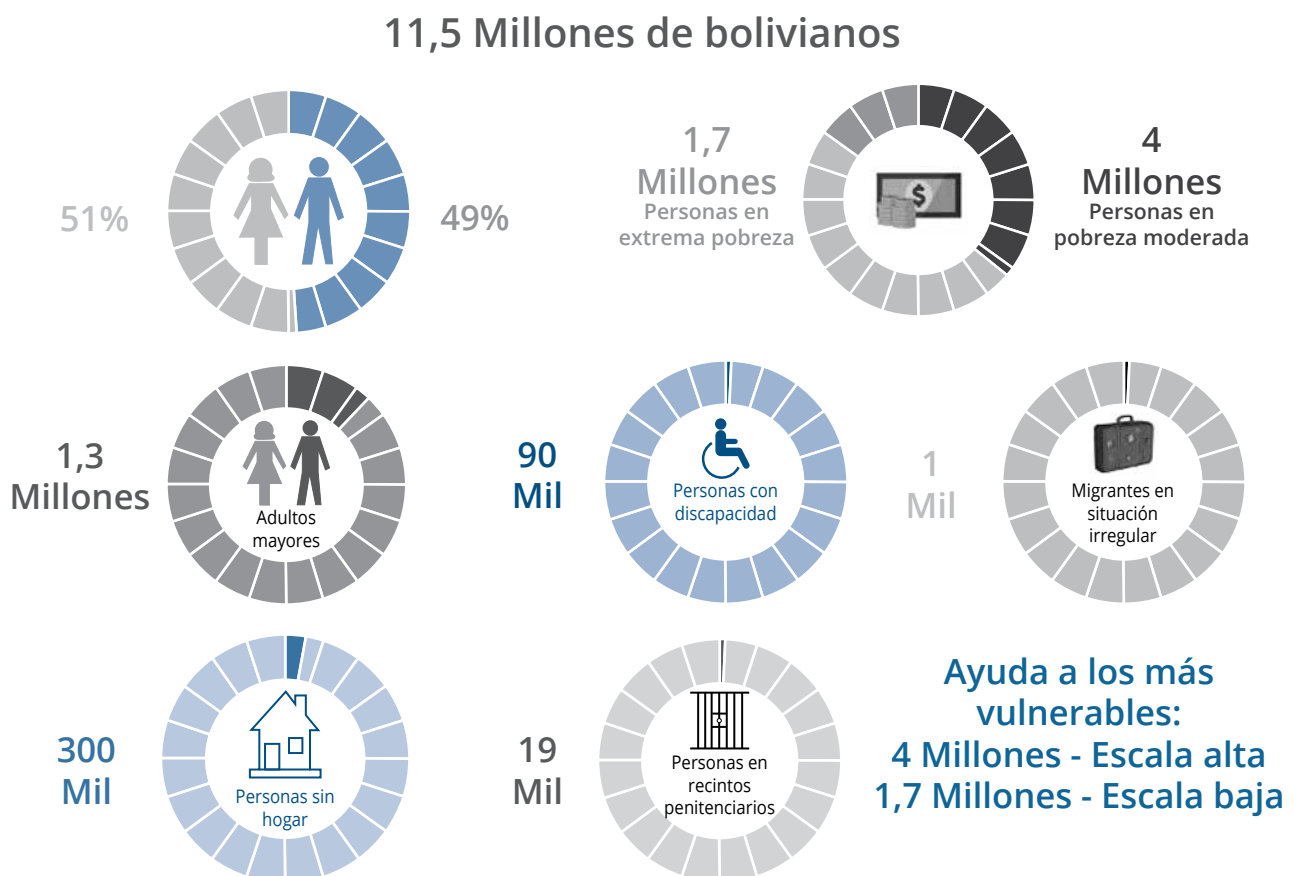
La pandemia del COVID-19 ha impactado negativamente el ámbito de la salud y ha desnudado el precario sistema sanitario en Bolivia. Asimismo, la inactividad de la economía ha generado desempleo y la caída de los precios de los productos básicos que Bolivia exporta, ha generado que el ciclo económico entre en recesión, lo cual tendrá importantes implicaciones sobre el crecimiento económico y el desarrollo social fundamentalmente porque se desaprovecharon mayores avances sociales de la efímera bonanza (2006-2014).

Hoy Bolivia se encuentra en la fase de desaceleración del ciclo económico, contraerá su economía por la cuarentena y el contexto que enfrenta es de bajo crecimiento y, sobre todo, los avances en pobreza extrema y moderada tenderán a revertirse, la distribución del ingreso en pandemia es más asimétrica que antes lo cual reflejara

una alta desigualdad del ingreso y gran cantidad de hogares que generaban ingresos diarios en los mercados informales se unirán al umbral de la vulnerabilidad, se debilitará la cohesión social y se manifestará en un creciente descontento popular, ello sumado a un escenario electoral altamente politizado y extremadamente conflictivo de cara a las elecciones del 18 de octubre.

Las medidas de cuarentena y distanciamiento social, fueron correctamente aplicadas en Bolivia a inicios de la cuarentena (marzo, 2020), las cuales fueron necesarias para frenar la propagación del coronavirus y salvar vidas, sin embargo, se ha observado en el trimestre entre junio y agosto altos picos de contagio y decesos los cuales tenderán a disminuir en los próximos meses por la baja de la carga viral, pero también hay que decir que una caída de los contagios está directamente relacionado con el comportamiento ciudadano. A continuación, se muestra una estimación del porcentaje de los afectados por la cuarentena.

Gráfico 4
Bolivia: Porcentaje de los afectados por la cuarentena



Fuente: Encuestas de Hogares, INE.
Elaboración: Torrez L. (2020).

5. Reflexiones finales¹⁰

- 5.1. La pobreza es un problema complejo y multidimensional se da en el mundo urbano, pero sobre todo en el rural, en el caso de Bolivia está extendida a lo largo de su geografía y debido a la pandemia del Covid-19 existe una probabilidad alta, que los hogares que salieron de la pobreza en la bonanza (2006-2014) nuevamente caigan en el umbral de pobreza y empeoren su condición de bienestar.
- 5.2. La crisis ocasionada por la pandemia del COVID-19, y el descontento social por la cuarentena, han presionado las decisiones de política pública de todas las administraciones gubernamentales a nivel mundial y en Bolivia las restricciones fiscales y desaceleración de su economía por la caída del precio del petróleo está evidenciando que la siguiente administración gubernamental elegida en las elecciones del 18 de octubre administran un país con restricción presupuestaria y pocas opciones de generar ingreso por exportaciones de productos básicos.
- 5.3. El amplio sector informal que abarca a más del 65 por ciento de la economía hace más frágil la generación de ingresos de los hogares toda vez que de la informalidad depende la generación de ingresos diarios y la cuarentena de más de 175 días ha llevado al límite y ha incrementado su vulnerabilidad. Por ello, existe una alta probabilidad, que se incrementen los niveles de pobreza y desigualdad por la crisis económica y social que ha causado la pandemia en el mundo en general y en Bolivia en particular. Así, el nivel de la pobreza y el patrón de desigualdad en países como en Bolivia; es un problema crítico que impide el crecimiento inclusivo, erosiona la cohesión social, dificulta y obstaculiza la reducción de la pobreza, y con ello el logro de los Objetivos de Desarrollo Sostenible (ODS).
- 5.4. Es importante tomar en cuenta que las estrategias contemporáneas de reducción de la pobreza no

han prestado atención suficiente a las lecciones de la historia, ni al desaprovechamiento de las bonanzas exportadoras que experimento Bolivia desde inicios del siglo XX. Estas estrategias se han concentrado, cada vez en mayor medida, en “atender a los pobres”, sin tomar en cuenta las dimensiones institucionales, políticas y de política que son fundamentales y que pueden ser tanto las causas de la pobreza y la desigualdad como obstáculos para su reducción. Administraciones gubernamentales que han combinan objetivos de desarrollo económico y políticas sociales son las que más avances en aspectos del bienestar han tenido.

- 5.5. El crecimiento económico es importante, pero es insuficiente para promover el desarrollo en los países, asimismo, el crecimiento (per se) por sí solo no reduce necesariamente la pobreza y la desigualdad es importante su distribución. Por ello, el empleo representa un canal fundamental por medio del cual el ingreso adicional generado por el crecimiento puede distribuirse ampliamente hacia toda la población. La minería y los hidrocarburos son sectores intensivos en tecnología y capital pero que generan muy poco empleo, la gran tarea para la siguiente administración gubernamental es la diversificación, pero sobre todo el cambio del patrón de desarrollo.
- 5.6. Según el UNRISD (2011) la política social es parte integral de las estrategias de desarrollo de los países que han transformado sus economías y reducido la pobreza de forma relativamente rápida. Existe un conjunto de políticas de previsión social que son viables y asequibles para aquellos países con niveles bastante bajos de ingreso. Para que la política social resulte eficaz como instrumento transformativo contra la pobreza y la desigualdad, debe trascender su papel residual de red básica de previsión y pasar a formar parte de las cuestiones más amplias de política pública relacionadas con la distribución, la protección, la producción y la reproducción. Los países que han obtenido resultados positivos en esta área han tendido a invertir sustancialmente en la educación y el desarrollo de aptitudes, así como en la salud y la protección social. Las políticas sociales también deben ocuparse del trabajo no remunerado que se realiza para sostener a las familias, los hogares y las sociedades, por medio de inversiones en infraestructura y servicios básicos, para de esta forma reducir el trabajo no remunerado del cuidado, que en su mayor parte corre por cuenta de las mujeres (UNRISD, 2011).

¹⁰ En el informe, UNRISD (2011) se aborda los debates actuales sobre la pobreza y la desigualdad desde las perspectivas del desarrollo y la política social. Se evalúa una serie de enfoques contemporáneos sobre la reducción de la pobreza; se definen diversos problemas institucionales, políticos y de política clave que no están siendo abordados en las estrategias actuales de lucha contra la pobreza; y se analizan las contradicciones, complementariedades y sinergias entre políticas e instituciones en los ámbitos social, macroeconómico y laboral (UNRISD, Ginebra, octubre de 2010). En: Instituto de Investigación de las Naciones Unidas para el Desarrollo Social (UNRISD), 2011. *Combatir la Pobreza y la Desigualdad. Cambio estructural, Política Social y Condiciones Políticas*. ISBN 978-92-9085-079-3. Impreso en Francia.

- 5.7. La institucionalidad es el otro gran tema, la efectividad de las políticas sociales dependen en gran parte del funcionamiento de las instituciones y del cumplimiento de la ley (Rule of Law) y del fortalecimiento del estado de derecho y la democracia. Bolivia históricamente se ha encontrado en la encrucijada y la crisis ha sido la característica que ha marcado su ciclo económico y político. La alta conflictividad erosiona avances en crecimiento e institucionalidad. Fortalecer la institucionalidad democrática y el cumplimiento de la ley como también la rendición de cuentas y una buena gobernanza son medidas clave de la agenda de corto plazo por resolver.
- 5.8. No existe una única forma correcta de combatir la pobreza. Pero si el empleo es la variable que ha mostrado ser la generadora de ingresos sostenibles para el cabeza del hogar y que en el mediano plazo ha logrado mejorar el bienestar de los hogares.

Bibliografía

- Banco Mundial (2018) *Estadística*. Disponible en: <<https://datos.bancomundial.org/>>.
- Barro, Robert (1996) "Democracy and growth" *Journal of Economic Growth* [en línea]. Disponible en: <Disponible en: <http://www.jstor.org/stable/40215879> > [Consultado el 26 de mayo de 2020]. [Links]
- Barro, Robert (1997) *Determinants of Economic Growth* [en línea]. Disponible en: <Disponible en: <http://unpan1.un.org/intradoc/groups/public/documents/apcity/unpan027110.pdf> >. [Consultado el 11 marzo de 2020]. [Links]
- Bollen, Kenneth A. y Robert W. Jackman (1985) "Political democracy and the size distribution of income" *American Sociological Review*, 50 (4): 438--457 [en línea]. Disponible en: <Disponible en: <http://www.jstor.org/stable/2095432> >. [Consultado el 11 de marzo de 2020]. [Links]
- CEPAL (Comisión Económica para América Latina y el Caribe) (2020a), "América Latina y el Caribe ante la pandemia del COVID-19: efectos económicos y sociales", *Informe Especial COVID-19*, N° 1, 3 de abril [en línea] https://repositorio.cepal.org/bitstream/handle/11362/45337/4/S2000264_es.pdf.
- (2020b), "Dimensionar los efectos del COVID-19 para pensar en la reactivación", abril [en línea] <https://www.cepal.org/es/publicaciones/45445-dimensionar-efectos-covid-19-pensar-la-reactivacion>.
- IDEA (2002) *Voter Turnout since 1945: A Global Report* [en línea]. Estocolmo: International Institute for

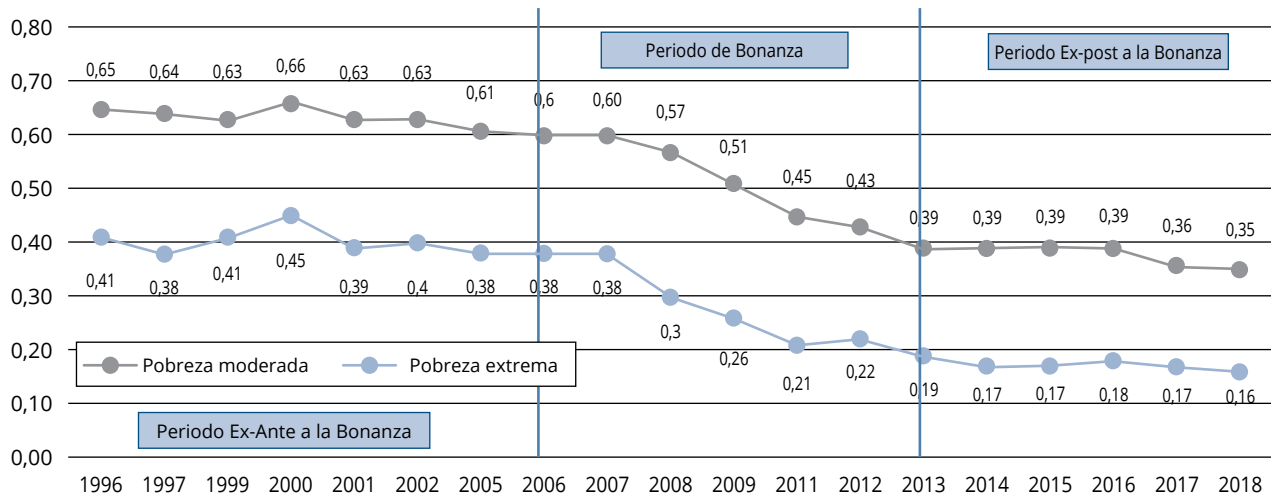
La pandemia del COVID-19 ha impactado negativamente el ámbito de la salud y ha desnudado el precario sistema sanitario en Bolivia. Asimismo, la inactividad de la economía ha generado desempleo y la caída de los precios de los productos básicos que Bolivia exporta, ha generado que el ciclo económico entre en recesión, lo cual tendrá importantes implicaciones sobre el crecimiento económico y el desarrollo social fundamentalmente porque se desaprovecho mayores avances sociales de la efímera bonanza (2006-2014).

- Democracy and Electoral Assistance. Disponible en: <Disponible en: <https://www.idea.int/sites/default/files/publications/voter-turnout-since-1945.pdf> > [Consultado el 2 de enero de 2020]. [Links]
- INE (1996-2019) *Encuesta de Hogares*. Bolivia: Instituto Nacional de Estadística. www.ine.gob.bo
- Krishna, Anirud (2008) *Poverty, Participation, and Democracy. Introduction: Poor People and Democracy*. Nueva York: Cambridge University Press. Disponible en: <Disponible en: http://assets.cambridge.org/97805215/04454/frontmatter/9780521504454_frontmatter.pdf > [Consultado el 26 mayo de 2020]. [Links]
- Lavard-Meyer, Cécile (2007) "Voto y pobreza en las elecciones presidenciales desde la transición democrática peruana: ¿Puede la democracia estar al servicio del bienestar de las mayorías?" *Bulletin de l'Institut français d'études andines* [en línea]. Disponible en: <Disponible en: <http://www.redalyc.org/articulo.oa?id=12636112> >. [Consultado el 26 de mayo de 2020]. [Links]
- Levine, Daniel H. y José E. Molina (2007) "La calidad de la democracia en América Latina: una visión comparada" *América Latina Hoy* [en línea]. Disponible en: <Disponible en: <http://www.redalyc.org/articulo.oa?id=30804502> >. [Consultado el 13 de abril de 2020]. [Links]
- Lipset, Seymour (1963) *Political Man: The Social Bases of Politics* [reimpr]. Nueva York: Anchor Books.
- Lipset, Seymour (1994) "The social requisites of democracy revisited" *American Sociological Review* (59): 1-22 Disponible en: <Disponible en: https://www.jstor.org/stable/2096130?seq=1#page_scan_tab_contents > [Consultado el 13 de marzo de 2020]. [Links]

- Lipset, Seymour M.; Kyoung-Ryung Seong y John C. Torres (1993) "Análisis comparado de los requisitos sociales de la democracia" *Revista Internacional de Ciencias Sociales* (136): 155-175. Disponible en: <Disponible en: <http://unesdoc.unesco.org/images/0009/000942/094258so.pdf#nameddest=94259>> [Consultado el 13 de marzo de 2020]. [Links]
- Londregan, John B. y Keith T. Poole (1996) "Does high income promote democracy?" *World Politics* (49): 56-91. Disponible en: <Disponible en: https://www.jstor.org/stable/25053987?seq=1#page_scan_tab_contents> [Consultado el 13 de marzo de 2020]. [Links]
- Muriel, H. B. (2019). Situación laboral boliviana: factores cíclicos y estructurales. B. Muriel H. e I. Velásquez-Castellanos (Coord.), Evaluación de la economía y del desarrollo en Bolivia: avances, retrocesos y perspectivas (pp. 109-134). La Paz, Bolivia: KAS, INESAD y Plural editores.
- Pérez-Sáinz, Juan Pablo (2014) *Mercados y bárbaros. La persistencia de las desigualdades de excedente en América Latina*. México: FLACSO. [Links]
- Przeworski, Adam; Álvarez, Michael; Cheibub, Jose Antonio y Fernando Limongi (2000) *Democracy and Development: Political Institutions and Well-Being in the World, 1950-1990*. Nueva York: Cambridge University Press. [Links]
- Reygadas, Luis (2008) *La apropiación. Destejiendo las redes de la desigualdad*. México: Anthropos / UAM Iztapalapa. [Links]
- Seligson, Mitchell y John Booth (1976) "Political participation in Latin America: An agenda for research" *Latin American Research Review*, 11(3): 95-119. Disponible en: <Disponible en: <http://www.jstor.org/stable/2502505>> [Consultado el 26 de marzo de 2020]. [Links]
- Solt, Frederick (2008) "Economic inequality and democratic political engagement" *American Journal of Political Science*, 52 (1): 48-60. Disponible en: <Disponible en: <http://www.jstor.org/stable/25193796>> [Consultado el 26 de marzo de 2020]. [Links]
- Velásquez, Iván. Bahadur Rajut Dil. 2012. "Household Welfare, extreme and chronic poverty between indigenous groups of Bolivia," in *Poverty & Public Policy*. Germany. <https://onlinelibrary.wiley.com/doi/abs/10.1515/1944-2858.1220>
- Velásquez, Iván. Ferrufino Rubén. Gavincha Marco. 2011. ¿Realmente la inversión importa? Suficiencia y eficacia de la inversión en Bolivia. (1989-2009). Revista Trimestral: Thinkasos. Programa de Investigación Estratégica para Bolivia (PIEB). Diciembre, 2011. http://www.pieb.com.bo/2016/BPIEB/BPIEB_35_130_Suficiencia.pdf
- Velásquez-Castellanos, Iván. Pacheco, Torrico, Napoleón. (Coordinadores). 2017. Un Siglo de Economía en Bolivia 1900-2015. En: Konrad Adenauer Stiftung (KAS) (eds). Diciembre 2017. Plural Editores. Tomo I: <http://www.kas.de/bolivien/es/publications/53258/> Tomo II: <http://www.kas.de/bolivien/es/publications/53259/>
- Velásquez, Iván. Gittins Phill. 2016. Peace and Conflict in Bolivia. KAS Análisis 01/2016. Konrad Adenauer Stiftung (KAS). Hebron Printers. ISBN: 978-99974-958-0-8. <http://www.kas.de/bolivien/de/publications/50662/>
- Velásquez, Iván. Ferrufino Rubén. Gavincha Marco. 2012. SUFICIENCIA Y EFICACIA DE LA INVERSIÓN EN BOLIVIA. Análisis macroeconómico y evaluación microeconómica subnacional (1989-2009) Investigación dentro del proyecto "Factores económicos e institucionales y su incidencia en el escaso desarrollo nacional y regional: Bolivia 1989-2009 (Fuentes, distribución y uso de ingresos)". El proyecto se ejecuta en el marco de la convocatoria sobre temas económicos promovida por el PIEB en el 2011. Ed: Plural Editores. PIEB. http://www.pieb.com.bo/fact_e_ver.php?idl=369&color=1
- Velasquez, Ivan (2007). Extreme Poverty: Vulnerability and Coping Strategies Among Indigenous people in Rural Areas of Bolivia. Cuvillier Verlag Goettingen. ISBN 978-3-86727-443-2. Disponible en: https://cuvillier.de/uploads/preview/public_file/3396/9783867274432.pdf
- Velasquez, Iván (2019). Pobreza, desigualdad y Movilidad Social (1996-2018). En: B. Muriel H. e I. Velásquez-Castellanos (Coord.), Evaluación de la economía y del desarrollo en Bolivia: avances, retrocesos y perspectivas (pp. 109-134). La Paz, Bolivia: KAS, INESAD y Plural editores. ISBN 978-99954-1-949-3. Disponible en: <https://www.kas.de/es/web/bolivien/einzeltitel/-/content/evaluacion-de-la-economia-y-del-desarrollo-en-bolivia-avances-retrocesos-y-perspectivas>
- Verba Sydney y Norman Nie (1972) *Participation in America*. Nueva York: Harper & Row. [Links]
- Weiner, Myron (1971) "Political participation: Crisis of the political process" en Binder, Leonard; Coleman, James S. et al., *Crisis and Sequences in Political Development*. Princeton: Princeton University Press. Disponible en: <Disponible en: <https://www.jstor.org/stable/j.ctt13x1fh2>> [Consultado el 13 de mayo de 2020]. [Links]

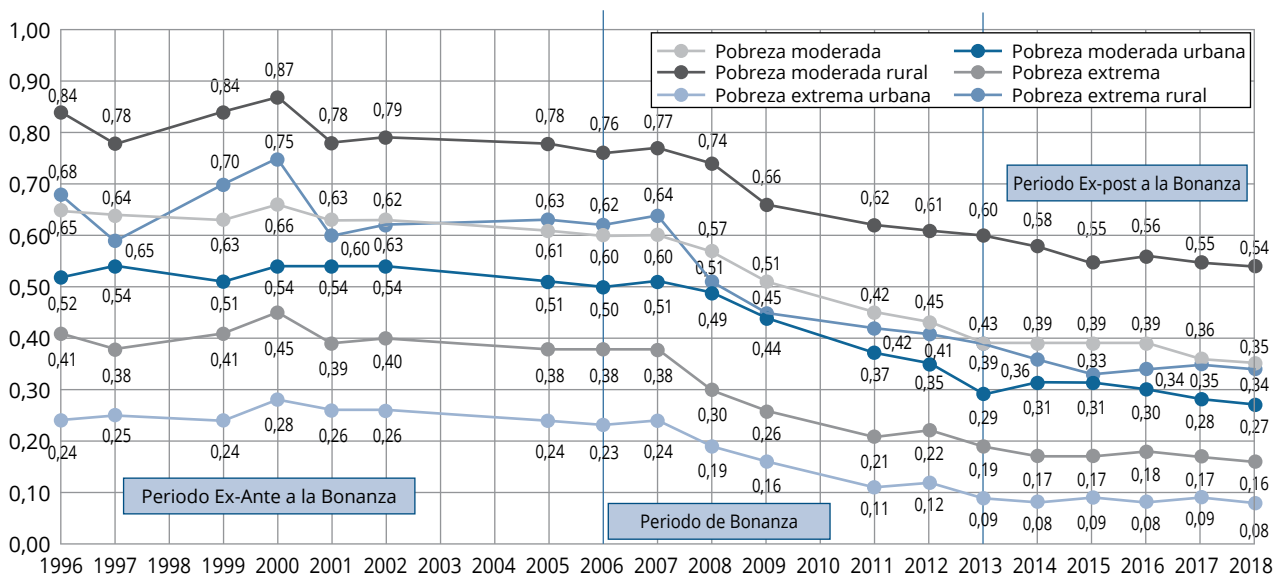
ANEXO

Bolivia: incidencia de la pobreza moderada y pobreza extrema (1996-2018)



Fuente: Elaboración propia en base al Instituto Nacional de Estadística (Encuesta Nacional de Empleo, noviembre 1996 y 1997; Encuesta de Hogares – Programa Medición de Condiciones de Vida, noviembre - diciembre de 1999, 2000, 2001 y 2002 y Encuesta de Hogares 2003-2004, 2005, 2006, 2007, 2008, 2009, 2011, 2012, 2013, 2014, 2015, 2016, 2017, 2018).

Bolivia: Pobreza por área geográfica a nivel urbano y rural (1996-2018)



Fuente: Elaboración propia en base al Instituto Nacional de Estadística (Encuesta Nacional de Empleo, noviembre 1996 y 1997; Encuesta de Hogares – Programa Medición de Condiciones de Vida, noviembre - diciembre de 1999, 2000, 2001 y 2002 y Encuesta de Hogares 2003-2004, 2005, 2006, 2007, 2008, 2009, 2011, 2012, 2013, 2014, 2015, 2016, 2017, 2018).

La pobreza tiene diferentes facetas y dimensiones abarca aspectos relacionados con el estándar de vida que afecta la vulnerabilidad y la dignidad de las personas, la pobreza coarta derechos y libertades esenciales, imposibilita la satisfacción de sus necesidades básicas y es un freno a su plena integración social. Asimismo, la desigualdad es la manera asimétrica y heterogénea que se expresa la distribución del ingreso el acceso a salud y a la educación, entre otros. Utilizando medidas convencionales y encuestas de hogares (1996-2018) se estiman indicadores del bienestar. Con esa información, se evalúa las propuestas electorales, en base a los programas de gobierno presentados por los partidos políticos que participaron en las elecciones se hace una evaluación y un análisis para determinar que programas tienen una probabilidad de poder reducir pobreza y revertir desigualdad. Finalmente, se hace una evaluación de estos indicadores en un escenario de COVID-19 y se presenta algunas sugerencias de medidas de política pública, recomendaciones y consideraciones finales.



AGENDA INTELIGENTE

PARA EL DEBATE DE POLÍTICAS PÚBLICAS EN BOLIVIA

Fundación INESAD

Dirección: Av. 20 de Octubre, esq. calle Pinilla, N° 260
Ed. Julia Elena - Sopocachi / La Paz-Bolivia
Telefono/Fax: (+591-2) 2146069 / E-mail: inesad@inesad.edu.bo

Fundación Konrad Adenauer (KAS) Oficina Bolivia

Av. Sánchez Bustamente N° 509
(entre calles 11 y 12 de Calacoto) / La Paz-Bolivia
info.bolivia@kas.de / Teléfonos: (+591-2) 2125577 y (+591-2) 2775254
<http://www.kas.de/es/web/bolivien/home>