

Crecimiento Eurozona
(2025)
1,4 %

Riesgos globales críticos para Bolivia: Tasas de interés altas y persistentes, desaceleración de China y aumento del precio del petróleo
+90 % prob.

Balanza comercial
(Feb. 2026p)
1.213,1 MM de USD

Exportaciones
(Var. anual, feb. 2026p)
113,3 %

Fuente: Elaboración Adamas-INESAD con base en datos del INE, FMI, Banco Mundial, BID, FRB, BLS, BCE, Eurostat, CME Group y LME. Nota: p = preliminar; prob = probabilidad; var = variación.

Ficha institucional

Boletín:

Pulso al Sector Externo 04/2026.

Autores:

Equipo de investigadores ADÁMAS-INESAD: Beatriz Muriel, Javier Aliaga, Ronaldo Terrazas.

Cobertura:

2023 a 2026 (mensual y anual).

Temáticas:

Variables económicas de socios comerciales, precios de materias primas. Mapa de riesgos globales para Bolivia. Exportaciones e importaciones.

Fuentes:

Instituto Nacional de Estadística (INE), Fondo Monetario Internacional (FMI), Trading Economics, Banco Interamericano de Desarrollo (BID), Federal Reserve (FRB), Bureau of Labor Statistics (BLS), Eurostat, Banco Central Europeo (BCE), CME Group, London Metal Exchange (LME).

RESUMEN EJECUTIVO

El *Pulso al Sector Externo* de Bolivia inicia con el entorno internacional y después con el desempeño del país. Los resultados más destacables son:

- Las regiones socias presentan una variabilidad en su crecimiento: **China e India continúan creciendo destacablemente**; mientras que en la **Eurozona** persisten **tasas bajas**. En todas las regiones, la inflación es menor a dos dígitos, con excepción de Argentina.
- Los precios internacionales de petróleo y minerales (oro, plata y zinc) continuarán altos los siguientes seis meses –en relación a 2025–.
- El **mapa de riesgos globales para Bolivia** destaca tres **riesgos críticos** (*forward-looking*): 1) **El aumento del precio del petróleo**, que encarece la importación de gasolina y diésel; 2) la **desaceleración de China**, que puede afectar las exportaciones; y 3) las **tasas de interés internacionales altas y persistentes**.
- La **balanza comercial total fue superavitaria desde septiembre de 2025** llegando a su valor más alto en febrero de 2026; mientras que la de **Combustibles y lubricantes minerales** se ha **deteriorado** sistemáticamente.
- Las **exportaciones de minerales aumentan** en los últimos meses; en volumen y precios. Entre los **productos no tradicionales**, sobresale la joyería. La menor demanda agregada interna se refleja en **menores importaciones**.

Crecimiento del PIB e Inflación en países seleccionados (%)

País	Crecimiento del PIB				Inflación			
	FMI		Trading Economics		FMI		Trading Economics	
	2025(p)	2026(pr)	2025(p)	2026(pr)	2025(p)	2026(pr)	2025(p)	2026(pr)
Argentina	4,37	3,50	4,40	4,00	41,92	30,36	32,60	34,00
Brasil	2,29	1,91	2,30	1,70	5,02	4,00	4,14	4,20
Chile	2,29	2,40	2,50	2,30	4,21	2,91	2,80	3,00
Colombia	2,64	2,34	2,60	2,50	5,14	5,91	5,56	4,80
Ecuador	3,73	2,51	5,00	1,70	0,71	2,88	2,33	3,80
Paraguay	6,00	4,20	5,99	3,40	4,11	3,28	1,90	3,70
Perú	3,44	2,82	3,44	2,40	1,50	2,54	3,80	2,90
Uruguay	1,78	1,80	3,50	2,20	4,65	3,97	2,94	4,30
Estados Unidos	2,12	2,32	2,10	2,30	2,73	3,23	3,30	2,70
Eurozona	1,40	1,09	1,40	0,90	2,13	2,64	2,60	3,00
China	4,96	4,41	5,00	4,70	0,05	1,22	1,00	1,20
India	7,62	6,48	7,60	6,50	2,09	4,71	3,40	3,80

Fuente: Elaboración Adamas-INESAD con base en datos del FMI (abril de 2026) y Trading Economics.

Nota: Proyecciones del FMI con información disponible al 1 de abril de 2026. Proyecciones de Trading Economics basadas en datos de actualización continua; información consultada el 13 de abril de 2026. (p) = preliminar; (pr) = proyecciones.

Pulso a variables macroeconómicas de regiones seleccionadas

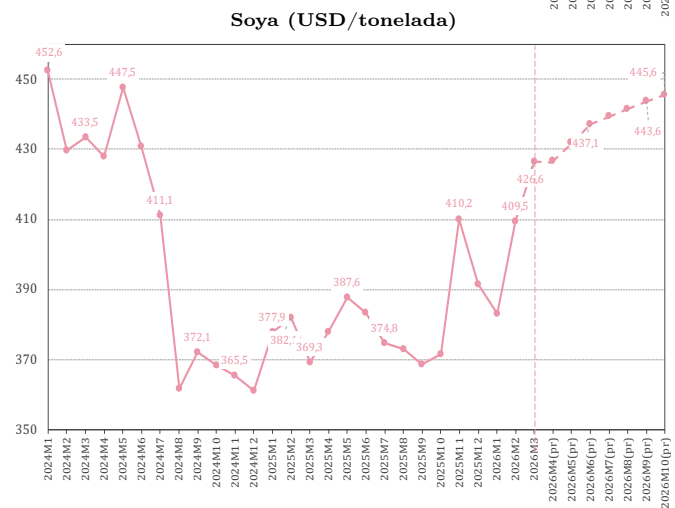
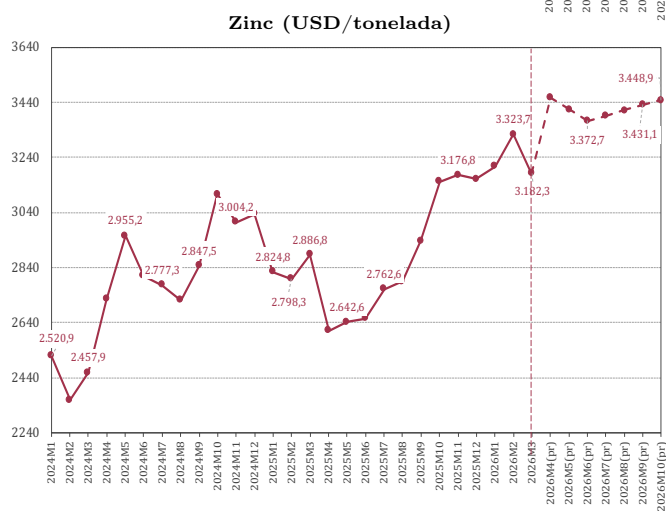
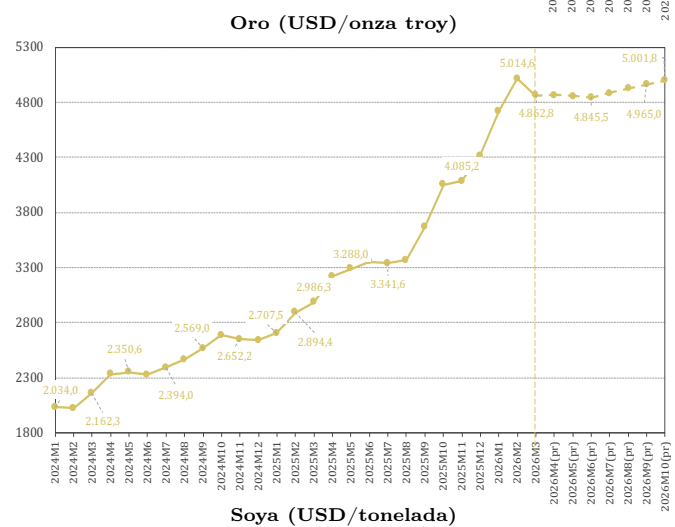
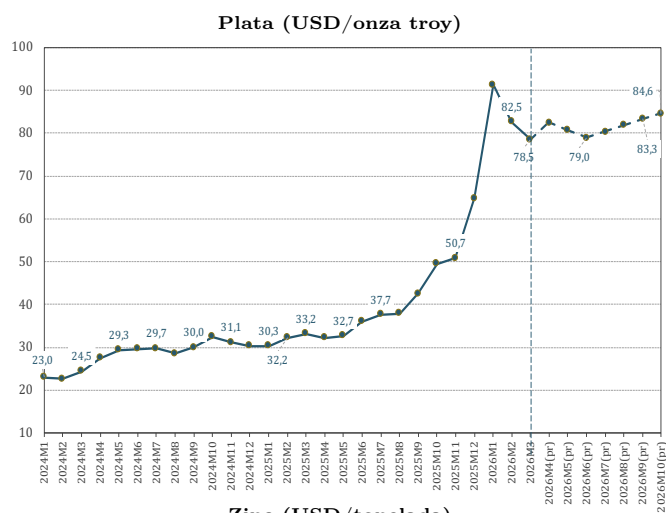
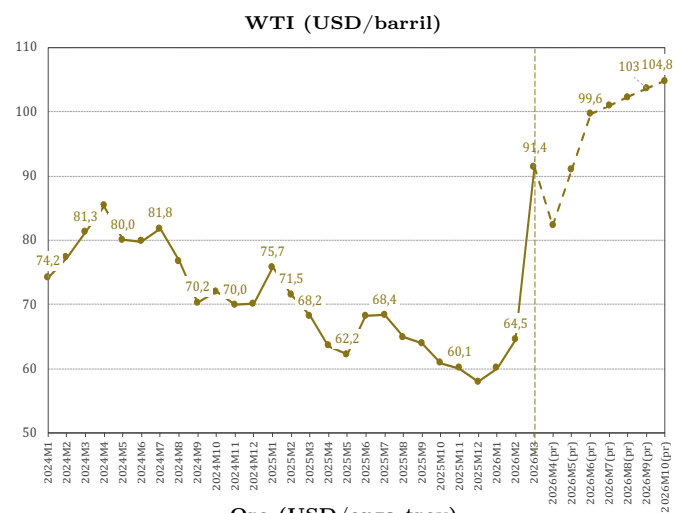
China e India siguen **creciendo destacablemente**. Sin embargo, el menor dinamismo en su comercio internacional, con perspectivas de menor demanda interna, generan proyecciones más bajas para 2026.

En América, **el crecimiento de Paraguay y Argentina destacan** con las tasas más altas; mientras que **Chile** se proyecta con un **incremento del PIB estable**.

En contraste, en la región de la **Eurozona** persisten los **problemas estructurales** —baja productividad, envejecimiento poblacional, etc.—, agravados por los conflictos bélicos.

La **inflación es baja** en todas las regiones, **con excepción de Argentina** —a pesar de los ajustes macroeconómicos—.

Precios internacionales de productos seleccionados



Pulso a los precios internacionales

Los problemas e incertidumbre del comercio global han incidido en el **alza del precio del petróleo**, lo cual ha llevado también al **aumento de activos de refugio (oro y la plata)**. El **precio del zinc** se ve impulsado por la **demandas de la industria y la transición energética**.

Las proyecciones muestran que estos precios continuarán altos —en relación a 2025—; sin embargo, esto depende —entre otros motivos— de las guerras comerciales y bélicas actuales.

Fuente: Elaboración Adamas-INESAD con base en FMI.

Nota: Proyecciones con información disponible al corte de marzo de 2026. (pr) = proyecciones.

Mapa de riesgos globales para Bolivia

Riesgo / shock	Prob. Global Bolivia Índice				Canal de transmisión
Escalada geopolítica (Irán/Medio Oriente)	3	3	3	75	Petróleo, fletes, inflación importada, costo energético
Tasas de interés altas por más tiempo	4	3	4	91,7	Financiamiento, dólar, curva de tasas, rollover
Inflación persistente en EE.UU.	3	3	4	83,3	Dólar fuerte, tasas largas, costo de financiamiento
Desaceleración de China	3	4	4	91,7	Minerales, exportaciones, términos de intercambio
Menor demanda industrial global	2	2	3	58,3	Precios y volúmenes exportados
Volatilidad de materias primas	4	2	4	83,3	Ingreso de divisas, recaudación y balanza comercial
Aumento del precio del petróleo	4	3	4	91,7	Importaciones energéticas, subsidios y costo fiscal
Inflación persistente en la Eurozona	2	2	2	50	Menor flexibilización del BCE y demanda externa moderada
Tensión financiera/dólar fuerte	3	3	4	83,3	Presión cambiaria, liquidez externa, primas de riesgo
Shock regional (Brasil/Argentina)	2	2	3	58,3	Comercio regional, precios relativos y logística

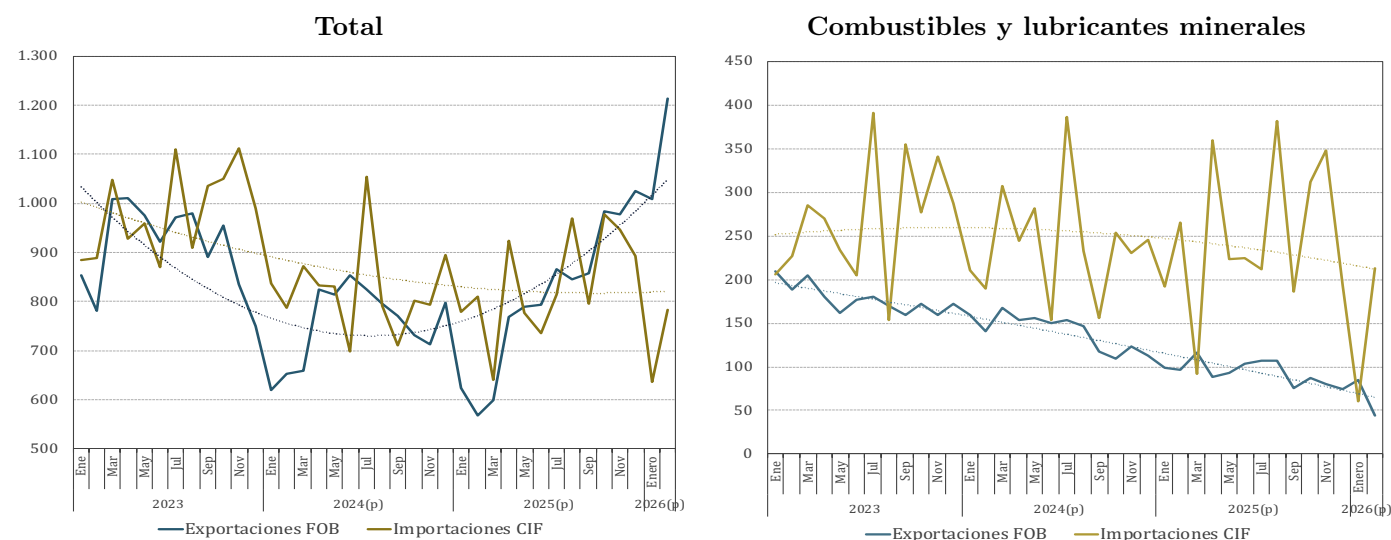
Fuente: Elaboración Adamas-INESAD con base en FMI, Banco Mundial, BID, FRB, BLS, BCE, Eurostat, CME Group y LME.

Nota: Prob. = probabilidad. El índice combina 3 dimensiones: probabilidad de ocurrencia del shock, magnitud del riesgo global y grado de afectación para la economía boliviana —por los canales de transmisión—. El mapa es una alerta temprana y sirve para priorizar los shocks que merecen más atención y cuáles pueden tener efectos más severos. Escala: **1** Bajo: impacto o probabilidad limitada; **2** Medio: monitoreo regular; **3** Alto: seguimiento prioritario; **4** Muy alto: riesgo crítico.

Pulso al mapa de riesgos globales para Bolivia

Los **riesgos críticos** en el escenario actual (*forward-looking*) son: 1) El aumento del precio del petróleo; que encarece la importación de gasolina y diésel, presiona la factura energética, **aumenta el costo fiscal** asociado con los subsidios e incluso puede trasladarse a mayores costos logísticos y productivos. 2) El comportamiento de las **materias primas** y la demanda industrial global, especialmente por el **papel de China**. Una demanda industrial fuerte suele sostener precios y volúmenes de exportación de materias primas; pero cuando se debilita sucede lo contrario. Esto implica que Bolivia puede recibir menos ingresos externos a los actuales, aumentando la presión sobre reservas internacionales y mercado cambiario. 3) Las **tasas de interés internacionales altas** por más tiempo; si la inflación en Estados Unidos es más persistente, o si reaparecen temores de una desaceleración económica con inflación. En Bolivia, el **financiamiento externo se encarece**, los inversionistas demandan mayor premio por riesgo, **el dólar se mantiene fuerte** y el acceso a nuevos préstamos o refinanciamiento se torna más difícil.

Exportaciones FOB e importaciones CIF (MM de USD)



Fuente: Elaboración Adamas-INESAD con base en datos del INE.

Nota: (p) = preliminar.

Pulso a la balanza comercial

Después de un deterioro de las **exportaciones** hasta 2024, la trayectoria se revierte llegando a **1.213,1 MM de USD** en febrero de 2026. Las **importaciones** presentan una **tendencia negativa**, dado el aumento del precio del dólar paralelo y la caída del PIB. Desde septiembre 2025, la balanza es superavitaria: 371,2 MM de USD en enero y 429,5 MM de USD en febrero de 2026. Las tendencias de las exportaciones e importaciones de **Combustibles y lubricantes minerales** son negativas; con una **balanza comercial que se deteriora** sistemáticamente. En febrero de 2026 el saldo llega a -169,8 MM de USD.

Exportaciones por volumen y valor unitario

Categorías	Volumen (Variación anual, %)				Valor unitario (Variación anual, %)			
	2026-23 (promedio)		2026-25		2026-23 (promedio)		2026-25	
	Ene	Feb	Ene	Feb	Ene	Feb	Ene	Feb
Índice general	-1,98	5,70	39,84	123,13	11,04	14,72	24,35	41,02
Productos tradicionales	-5,71	0,02	48,53	103,01	15,17	19,80	28,75	51,67
Minerales	0,22	7,77	55,45	140,50	20,28	24,68	37,10	61,75
Estaño	5,44	14,14	39,73	23,05	16,24	16,90	25,28	39,16
Zinc	-14,08	11,39	-32,41	66,89	2,61	2,98	3,33	12,28
Wólfram	-2,26	24,66	198,74	107,10	52,69	65,33	182,48	295,58
Plata	18,21	37,90	21,59	98,90	41,12	50,82	90,32	142,66
Plomo	1,76	20,89	-35,51	7,06	-2,79	-2,78	1,96	2,34
Oro	-6,37	-9,86	759,37	859,92	18,08	21,19	14,12	32,05
Gas natural	-22,28	-34,72	17,04	-35,37	-5,87	-5,44	-12,40	-11,10
Productos no tradicionales	6,03	21,98	4,26	175,22	0,51	2,21	8,48	11,53
Soya	9,31	2,19	46,88	232,23	-8,13	-7,18	-2,76	-0,50
Joyería	115,48	279,72	12,68	1073,79	47,50	50,19	67,02	35,12

Fuente: Elaboración Adamas-INESAD con base en datos del INE.

Pulso a las exportaciones

El bajo desempeño de los **productos tradicionales** se revierte en los últimos meses. Destaca el **incremento del volumen anual** a febrero de 2026 (**140,5 %**); aunque también resalta el **crecimiento de los precios** (61,75 % en el mismo periodo). Los volúmenes de oro, wólfram y plata —entre los principales productos de exportación— registran tasas elevadas; mientras que los valores unitarios del wólfram y la plata se disparan!, dada la mayor demanda industrial en el corto plazo y, además, en el caso particular del wólfram, a una restricción de la oferta proveniente de China —por las guerras comerciales—. Entre los **productos no tradicionales**, sobresale la joyería con un aumento del volumen anual a febrero de 2026 (1073,79 %).

Importaciones por volumen y valor unitario

Clasificación de Uso o Destino Económico	Volumen (Variación anual, %)				Valor unitario (Variación anual, %)			
	2026-23 (promedio)		2026-25		2026-23 (promedio)		2026-25	
	Ene	Feb	Ene	Feb	Ene	Feb	Ene	Feb
Índice general	-7,29	-9,89	-27,93	-21,08	-0,47	-0,66	-0,46	0,80
Bienes de consumo	-2,40	-3,20	3,06	-17,22	-0,77	-0,70	-1,86	-3,06
No duradero	-13,15	-17,10	-6,09	-16,31	-0,04	-0,56	-2,09	-2,72
Duradero	-8,01	1,29	22,25	-18,62	-3,92	-3,25	-1,82	-3,58
Bienes de consumo intermedio	-20,13	3,81	-36,50	-21,62	-8,40	-4,89	-3,04	-1,60
Combustibles, lubricantes y conexos	-4,17	3,69	-65,90	-25,11	-5,29	-5,41	-14,93	-4,44
Bienes para la agricultura	-0,41	-1,59	-5,04	-1,50	-0,40	-0,50	2,20	-1,05
Bienes para la industria	-17,95	-4,67	-14,55	-19,36	0,89	0,71	2,94	1,55
Materiales de construcción	-2,32	-1,24	-53,65	-28,13	-1,02	-5,12	7,43	7,95
Partes y accesorios, transporte	-15,05	-17,28	19,88	-13,14	0,16	-0,32	-2,28	-6,46
Bienes de capital	-26,29	-11,02	-16,10	-16,13	-1,41	0,90	-1,53	1,54
Para la agricultura	-14,17	-18,11	5,96	26,95	0,39	-0,67	-3,46	-0,74
Para la industria	-11,70	-18,15	-21,12	-28,53	0,56	0,32	-1,39	3,32
Equipo de transporte	222,42	184,60	-5,53	17,61	-7,45	3,81	0,40	-4,01

Fuente: Elaboración Adamas-INESAD con base en datos del INE.

Pulso a las importaciones

En general, los **volúmenes de las importaciones disminuyen en el tiempo**, relacionados a la desaceleración y recesión económica entre 2023 y 2026. Sobresalen las **tasas negativas de los materiales de construcción** y los **bienes de capital para la industria**; que reflejan el deterioro en la producción en ambos sectores. Con todo, en Combustibles, lubricantes y conexos, la fuerte caída en 2026 —en relación con 2025— se asocia con un aumento de los precios internos de la gasolina y el diésel y una caída del contrabando, fruto de la disminución de los subsidios. Los valores unitarios presentan variaciones, en la mayoría de los casos, negativas; lo que podría explicarse por la **compra de productores extranjeros más baratos**.

Equipo de investigación ADAMAS - INESAD

Bajo Auquisamaña OFISUR, La Paz, Bolivia | Cel: (+591) 68267789
inesad@inesad.edu.bo | adamas@inesad.edu.bo | www.inesad.edu.bo

Las opiniones expresadas en este documento son responsabilidad exclusiva de los autores y no comprometen la posición de las instituciones a las que pertenecen.